



Rapport sur l'iseuse

La solution est en nous

s a i d e f

Village de l'énergie
Energiedorf



22^e ÉDITION

**RAPPORT DE
GESTION 2022**



Rapport sur liseuse

ou



5

MESSAGE

6

FONCTIONNEMENT
DU VILLAGE
DE L'ENERGIE

8

STRUCTURE DE
LA SOCIETE, CHARTE

11

LES EQUIPES

14

TEMPS FORTS
DE L'ANNEE

16

ACTIVITES 2022

22

FILIERES
DE VALORISATION

26

BOUCLIER
DE L'ENVIRONNEMENT

30

ENTRETIEN,
SECURITE, FORMATION

35

MISSIONS
HORS EXPLOITATION

41

COMPTES ANNUELS

45

ANNEXES AUX COMPTES

48

RAPPORT DE
L'ORGANE DE CONTROLE

49

STATISTIQUES
FINANCIERES

52

RECHERCHE
& DEVELOPPEMENT

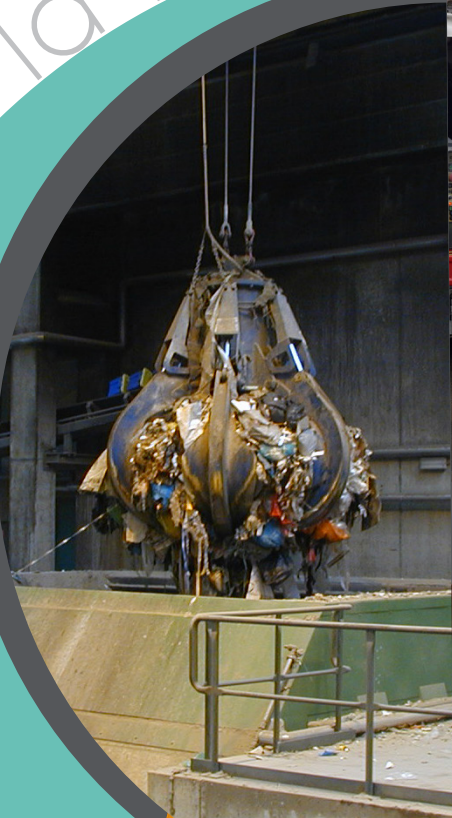
54

NOTRE ECOSYSTEME

56

SAIDEF INTERACTIF

L'union fait la force





La volonté d'aller plus loin ensemble



En 2022, Saidef a opéré pour la 21^e année en tant que partenaire régional de la gestion des déchets. Les actions découlant de notre stratégie 2020-2025 se résument en trois focus : Service public compétitif, Centre de compétences, Bouclier de sauvegarde de l'environnement. Selon notre vision, ces trois aspects peuvent et doivent s'additionner pour mener à satisfaction tout projet que nous entreprenons.

Une remarquable dynamique se dégage des membres du Conseil d'administration dans sa nouvelle composition. Travaillant main dans la main, ils visent l'excellence dans tous les services que nous proposons. Un groupe de travail des actionnaires est chargé de revoir notre modèle d'affaires et les tarifs de reprise des énergies.

Une autre mission qui nous occupe particulièrement est celle de poursuivre et d'intensifier le soutien aux communes, en déclinant 3 axes d'actions :

- conseil en planification du ramassage des déchets
- organisation de la prise en charge de tous les types de déchets et
- mise en place du système GastroVert[®] en collaboration avec les acteurs de la méthanisation.

Un chef de projet a été engagé pour la mise en œuvre du projet GastroVert[®], avec deux communes pilotes, comme le détaille l'article dédié à ce sujet dans le chapitre *Points forts de l'année*. Nos défis de développement durable nous oc-

cuperont ces prochaines années. Nos efforts constants de réduction de nos émissions de CO₂ nous mènent à étudier toute piste de valorisation et de traitement

Parmi les objectifs poursuivis à court terme, celui d'atteindre un désendettement total par le remboursement de 15 millions de francs d'emprunts figurant encore au bilan, prévu pour 2024.

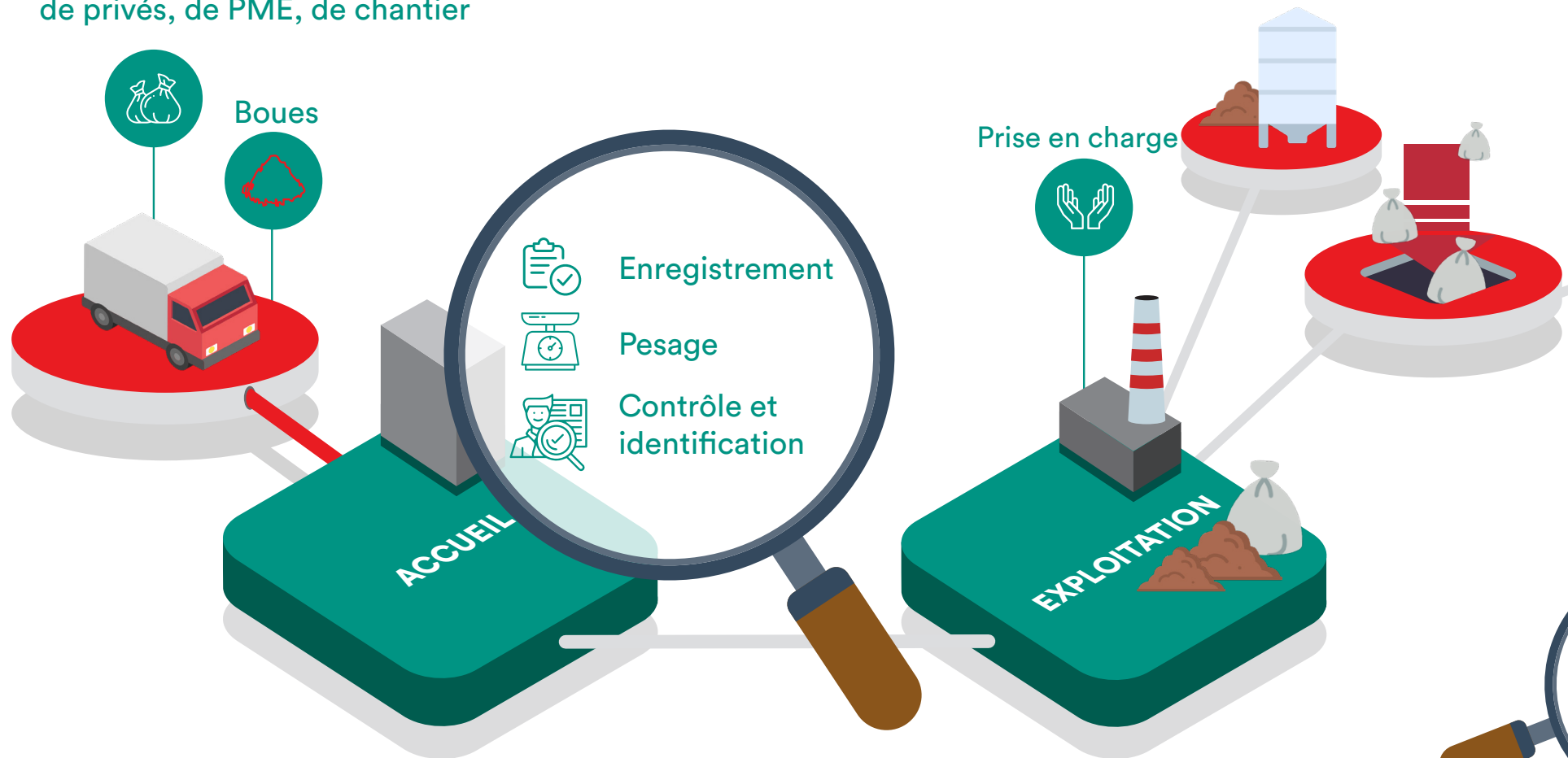
Au deuxième semestre, un travail de refonte du rapport de gestion a été entrepris. Sous le thème visuel *Les Ensembles*, il rend visible notre philosophie et vous immerge dans notre quotidien. Il illustre notre volonté de collaborer et d'innover pour favoriser l'économie circulaire et la protection de l'environnement, tout en nous concentrant sur notre rôle essentiel de village de l'énergie au service de la valorisation des déchets.

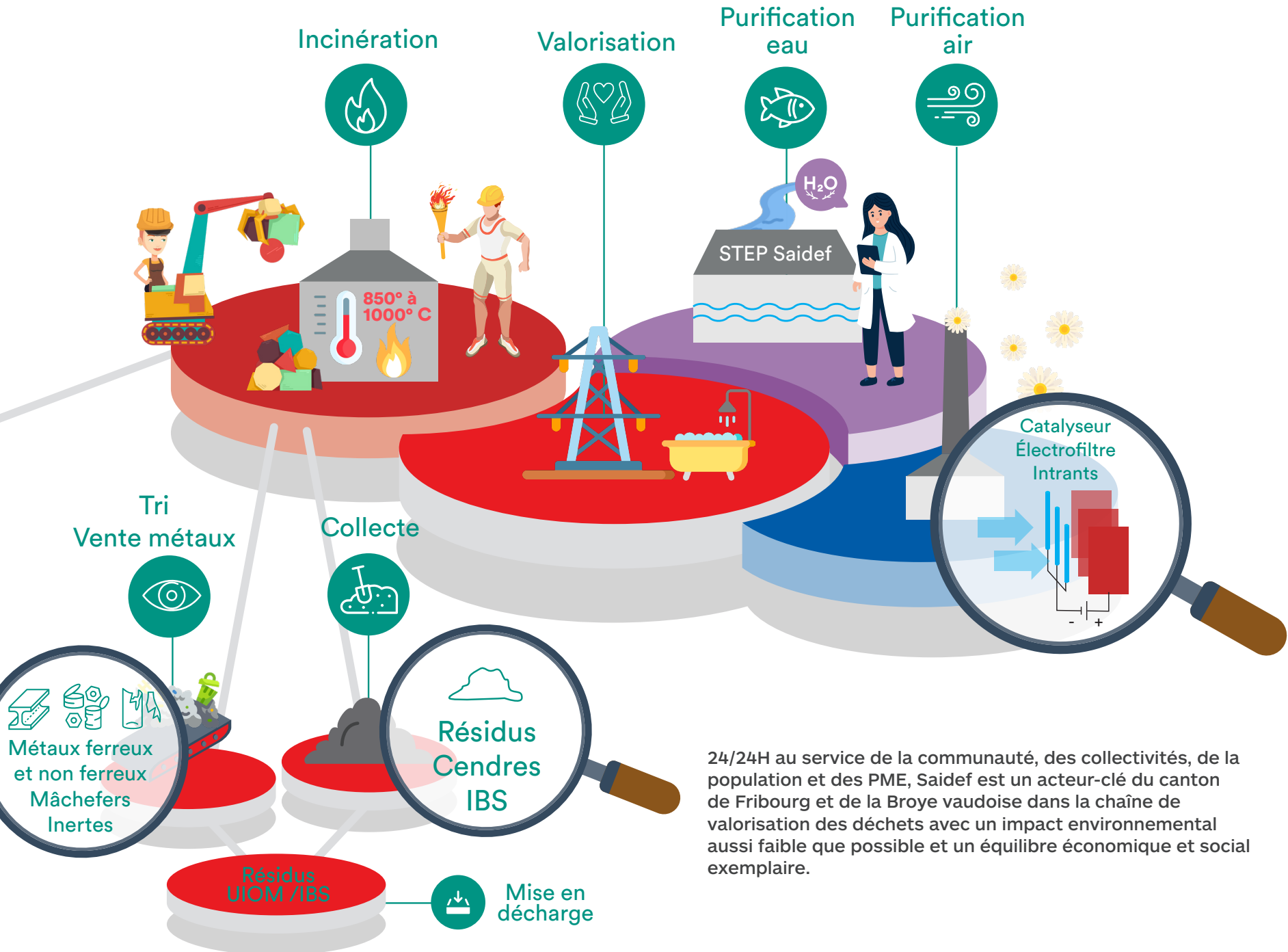
Ce rapport est l'occasion de saluer les efforts constants de notre personnel pour proposer un service public exemplaire. Nous pouvons compter sur un grand professionnalisme et une excellente disponibilité de nos magiciens des déchets. Toute notre gratitude leur est exprimée. Nous souhaitons également remercier nos actionnaires pour le soutien et l'intérêt qu'ils nous témoignent, ainsi que les autorités, nos partenaires et nos clients, pour leur grande confiance.

Au nom du Conseil d'Administration
Claude Gremion Albert Bachmann
Président Directeur

Fonctionnement de Saidef - Village de l'énergie

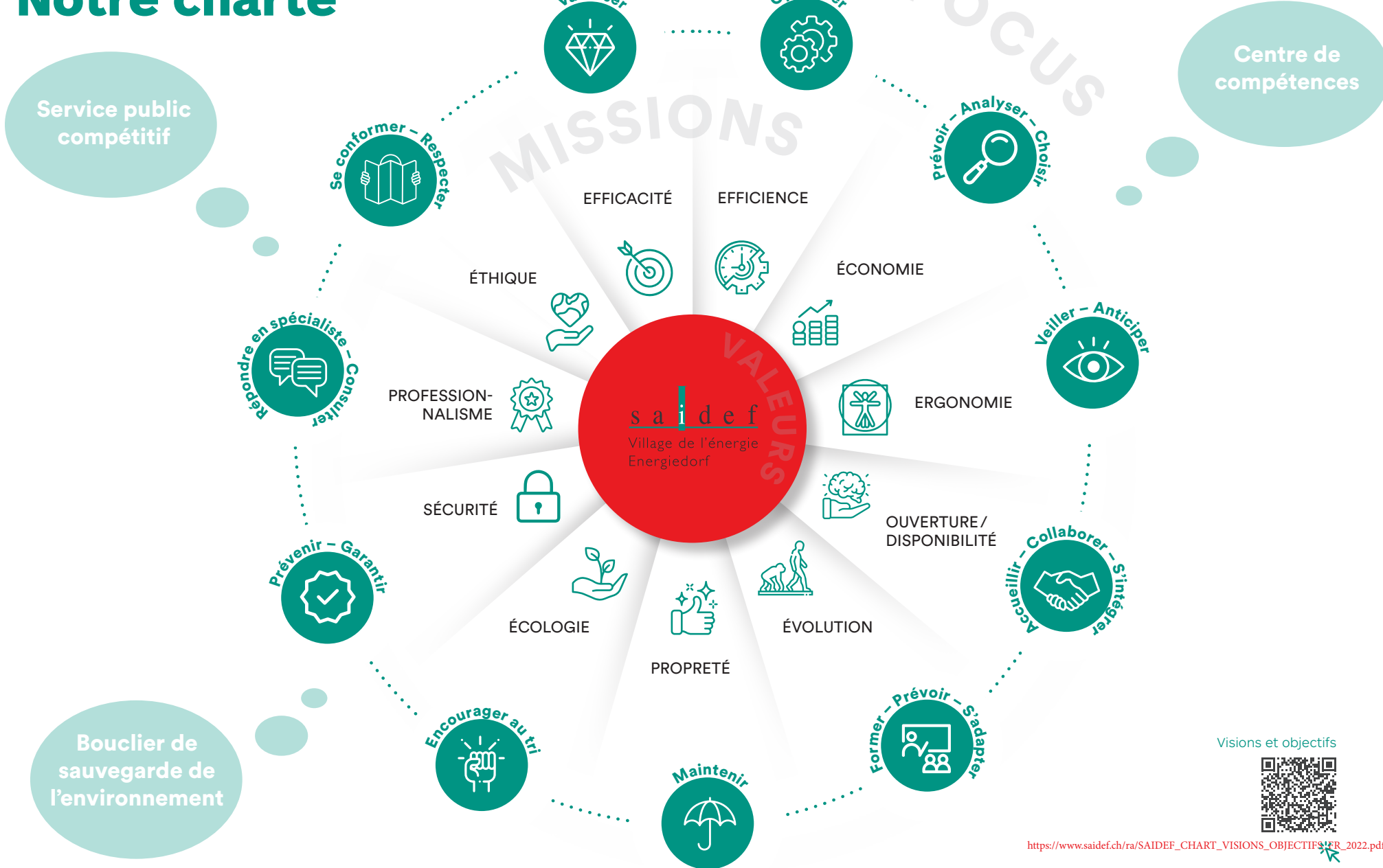
Déchets de collectivités publiques,
de privés, de PME, de chantier





24/24H au service de la communauté, des collectivités, de la population et des PME, Saidef est un acteur-clé du canton de Fribourg et de la Broye vaudoise dans la chaîne de valorisation des déchets avec un impact environnemental aussi faible que possible et un équilibre économique et social exemplaire.

Notre charte



Visions et objectifs



Conseil d'administration

Organigramme



- 1 Claude Gremion**
Président du Conseil d'administration
Membre indépendant
 - 2 Didier Castella**
Membre représentant l'Etat de Fribourg
 - 3 Etienne Ruegg**
Membre représentant l'Etat de Vaud
 - 4 David Fattebert**
Membre représentant les communes fribourgeoises
 - 5 Jacques Henchoz**
Membre représentant les communes de la Broye vaudoise
 - 6 Jérôme Romanens**
Membre représentant Groupe E SA
 - 7 Dominique Zamofing**
Vice-Président
Membre représentant la commune siège
 - 8 Christophe Joerin**
Membre représentant l'Etat de Fribourg
 - 9 Anne-Elisabeth Nobs**
Membre représentant les communes fribourgeoises
 - 10 Petra Schlüchter**
Membre représentant les communes fribourgeoises
 - 11 Alain Sapin**
Membre représentant Groupe E SA
-
- Hors Conseil d'administration**
- 12** Albert Bachmann - Directeur
 - 13** Sabine Unternährer Huideg - Secrétaire



Actionnariat

Le capital-actions de CHF 27 mio est divisé en 675'000 actions nominatives d'une valeur de CHF 40 chacune et se répartit comme suit :

- 38.28 %** - Communes de la zone d'apport (*Fribourg, Broye vaudoise*)
- 25.19 %** - Groupe E SA
- 25.19 %** - Etat de Fribourg
- 10.21 %** - Etat de Vaud
- 0.98 %** - ARA Sensetal
- 0.15 %** - Saidef SA

Les gens qui font notre entreprise

La vaste palette de métiers spécifiques, nécessaires à faire fonctionner notre village de l'énergie, induit parfois de longs processus de recrutement.

Des fonctions-clés ont été repourvues en 2022, dont une grâce à un recrutement en interne. Il s'en est suivi une refonte de l'organigramme. A la rentrée d'août, nous avons eu le plaisir d'accueillir un deuxième apprenti de commerce au sein de notre équipe administrative.

Au 31.12.2022, le nombre des collaborateurs était de 55, soit 46 EPT (y c. 2 apprentis).

ADMINISTRATION

Nom	Prénom	Fonction
Arm	Pierre-André	Responsable de la gestion des déchets
Bachmann	Albert	Directeur
Bachmann	Sarah	Responsable de projets administratifs et commerciaux
Baeriswyl Boschung	Isabelle	Guide
Balestra	Valery	Assistante administrative et comptable
Bertschy	Isabelle	Assistante administrative
Bourqui	Karin	Guide
Broillet Collin	Lucienne	Guide
Brühlhart	Claude-François	Réceptionniste-peseur
Fauth	Cyriac	Apprenti employé de commerce
Grossrieder	Françoise	Responsable Finances
Klunge	Henri	Responsable Environnement et Sécurité
Kolly	Félix	Guide
Larcher Berset	Pascale	Guide
Mauron	Chloé	Apprentie employée de commerce
Mühlemann Bee	Clarisse	Guide
Unternährer Huideg	Sabrina	Responsable Administration

En vert, les membres de la Direction

Etat au 31.12.2022

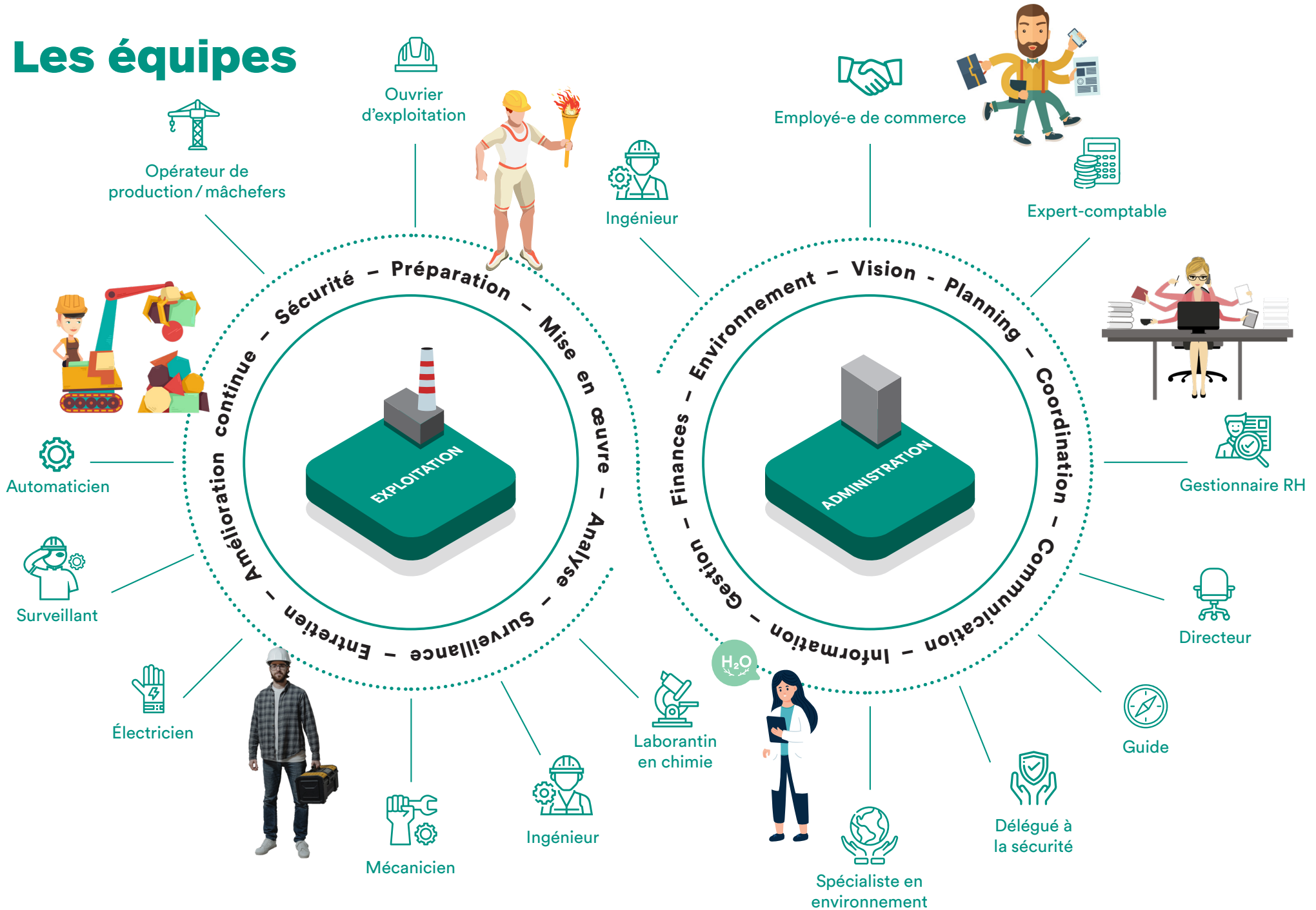
EXPLOITATION

Nom	Prénom	Fonction
Aktepe	Muammer	Ouvrier d'exploitation
Angeloni	Kevin	Surveillant
Boutchebak	Ahmed	Opérateur de production
Brühlhart	Marc	Ouvrier d'exploitation
Brühlhart	Manfred	Ouvrier d'exploitation
Chassot	Philippe	Ouvrier d'exploitation
Cotting	Daniel	Surveillant
Da Silva	Helder	Ouvrier d'exploitation
Da Silva	Philippe	Automaticien
Dessemontet	Jean-Bernard	Laborantin en chimie
Ecevit	Citak	Opérateur mâchefers
Galletti	Maxime	Opérateur de production
Gonçalves	Antonio	Opérateur mâchefers
Guisolan	Gérald	Grutier
Hayoz	Daniel	Surveillant
Horner	Lucien	Mécanicien
Humbert-Droz	Sébastien	Opérateur de production
Knezevic	Branko	Mécanicien
Maradan	Michel	Ouvrier d'exploitation
Marmy	Jean-Pascal	Responsable Production et Exploitation
Mathys	Christian	Opérateur de production
Meftah	Jordan	Opérateur de production
Meyer	Daniel	Surveillant
Moret	Michel	Electricien
Negri	Antonio	Surveillant
Progin	Bernard	Ouvrier d'exploitation
Progin	Marco	Ouvrier d'exploitation
Reis Pereira	João Miguel	Opérateur de production
Reynaud	François	Opérateur mâchefers
Risse	Yves	Opérateur de production
Rossier	Laurent	Responsable Projets
Sandelion	Grégory	Opérateurs mâchefers
Schilling	Patrick	Surveillant
Singy	Thierry	Mécanicien
Taracido Riveira	Alejandro	Surveillant
Tardy	Steve	Surveillant
Terreaux	Roger	Opérateur de production
Tschudi	Jonas	Responsable Technique et Maintenance

Statistiques
Personnel



Les équipes



Rien ne se perd



Territoire et chiffres clés



NOMBRE COMMUNES

126

COMMUNES : FRIBOURG



POPULATION

329 665

HABITANTS BASSIN FRIBOURG



TONNES DE DECHETS

48 798

DES DECHETERIES FRIBOURGEOISES

31

COMMUNES : VAUD

48 455

HABITANTS BASSIN VAUD

7 988

DES DECHETERIES VAUDOISES

1

COMMUNES : BERNE

525

HABITANTS BASSIN BERNE

38

DES DECHETERIES BERNOISES

Chiffres clés

Vidéo GastroVert®



Les collaborations à l'honneur

Lancement de la phase pilote GastroVert®



Dans le but d'offrir une prestation concurrentielle et cohérente avec les attentes de nos clients (collectivités et entreprises), nous avons entrepris une collaboration avec Satom SA pour mettre en place le système GastroVert® dans notre zone d'apport.

GastroVert est un service de collecte et de valorisation des restes d'aliments contribuant à réduire le contenu des sacs taxés en traitant les restes de cuisine. Ces derniers représentent actuellement 30% du contenu des poubelles alors qu'ils offrent un important potentiel de valorisation. GastroVert® déleste les sacs taxés des déchets compostables ou méthanisables produisant notamment des odeurs. Pour les citoyens, non seulement il offre l'opportunité de réduire les frais liés aux ordures, mais il permet également à tout un chacun de participer à l'effort collectif de valorisation en permettant la production d'énergie renouvelable.

Mais cela ne s'arrête pas là. Les digestats liquides et solides qui résultent du processus de méthanisation fournissent à l'agriculture des engrais de recyclage de haute valeur en substitut aux engrais chimiques. GastroVert® répond ainsi aux exigences du développement durable et d'une économie circulaire vertueuse, rédui-

sant d'autant le recours aux énergies fossiles. Grâce à son concept très élaboré, GastroVert® assure une collecte de très grande qualité, évite les transports inutiles et contribue à une meilleure autonomie énergétique de notre pays.

Nous avons lancé deux sites pilotes en fin d'année 2022 pour évaluer la compatibilité du système avec la réalité du terrain dans notre zone d'apport. Châtel-St-Denis s'est ainsi doté des infrastructures nécessaires à la fin du mois de septembre, avec vingt points de collecte, et Moudon a emboîté le pas au début du mois de décembre avec 12 points de collecte. Les enseignements récoltés dans ces deux communes pilotes nous permettront de nous forger une opinion définitive sur l'opportunité ou non de pérenniser le système et de l'étendre à l'ensemble de notre territoire.

Des décisions seront prises dans le courant de 2023 afin de pouvoir rapidement élaborer des propositions concrètes aux communes avant l'automne. Dans le cas très probable où les expériences faites à Moudon et Châtel-St-Denis seront concluantes, une offre définitive sera faite pour équiper progressivement les premières communes intéressées dès 2024 et les années suivantes.

Balance pour bennes de boues d'hydroxyde



Les boues d'hydroxyde sont constituées des résidus solides résultant de l'épuration de l'eau de lavage des gaz de fumées. Ce sont les résidus les plus polluants de l'étape «incinération».

Ces boues sont déversées dans des bennes pour être ensuite acheminées dans la région zurichoise pour la récupération du zinc et la mise en décharge des substances toxiques non valorisables.

Une balance intégrée dans le sol a été installée dans le but d'assurer un remplissage optimal des bennes. Cette solution permet de réduire le nombre de trajets des camions et d'éviter tout débordement superflu.

Le poids total (benne et boues), qui est affiché localement, est également retransmis à la salle de commande. Un message d'alarme est émis lorsque le niveau de remplissage maximal est atteint

Grillades de Révision



A l'occasion de la révision des installations en août et septembre 2022, 140 convives ont participé à la grillade organisée par notre Direction. L'occasion pour les collaborateurs Saidef de fraterniser avec les quelque 90 personnes sur site ce jour-là, œuvrant auprès de nos entreprises partenaires pour le contrôle et la maintenance des installations.

Aperçu de l'activité 2022

Une clientèle très variée entre dans notre village de l'énergie



Notre village de l'énergie accueille un public très varié dans un cadre sécurisé, au service des communes de notre zone d'apport et de tous les utilisateurs devant gérer des déchets incinérables impossibles à trier.

La zone d'apport de Saidef comprend les communes fribourgeoises, de la Broye vaudoise, et une commune bernoise (état au 1^{er} janvier 2022).

COMMUNES

158

FRIBOURG - VAUD - BERNE

HABITANTS

378 645

DANS LES COMMUNES DE LA ZONE D'APPORT

ORDURES MENAGERES

56 824 t

PROVENANT DES COMMUNES DE LA ZONE D'APPORT

Des défis sur tous les fronts

Nous avons vécu, en 2022, une situation inflationniste à nulle autre pareille. La détérioration de la conjoncture, suite aux événements dramatiques survenus en Europe de l'Est, a affecté la stabilité des prix dans tous les domaines et, comme corollaire, les apports privés ont subi une baisse significative. Nous brossons ci-après un bref portrait des défis auxquels nous avons fait et continuons de faire face:

- le marché des déchets s'est effondré en raison de l'augmentation du prix de vente de l'énergie et de la baisse des prix de reprise par nos consœurs UVTD (-11% soit -9'000 tonnes).
- pour obtenir un minimum de déchets industriels de la part des centres de tri privés, Saidef a dû revoir ses prix à la baisse en cours d'année.
- en raison de la forte diminution des apports, le débit vapeur a dû être adapté, afin de pouvoir passer l'hiver avec le stock réduit de déchets, affectant à la baisse la production d'énergie.
- le prix des consommables a flambé (entre 10 et 50% d'augmentation selon les produits) ainsi que celui des pièces d'usure et de rechange pour l'entretien et la maintenance (entre 10 et 30%).

Toutefois, grâce à une maîtrise rigoureuse des coûts d'exploitation et malgré la baisse des prix pour les centres de tri privés ainsi que l'augmentation des prix des consommables, Saidef boucle son année avec des comptes équilibrés.

RECOLTE TOTALE

92 654 t

RECUES DANS NOS DIFFERENTES FILIERES

INCINERATION

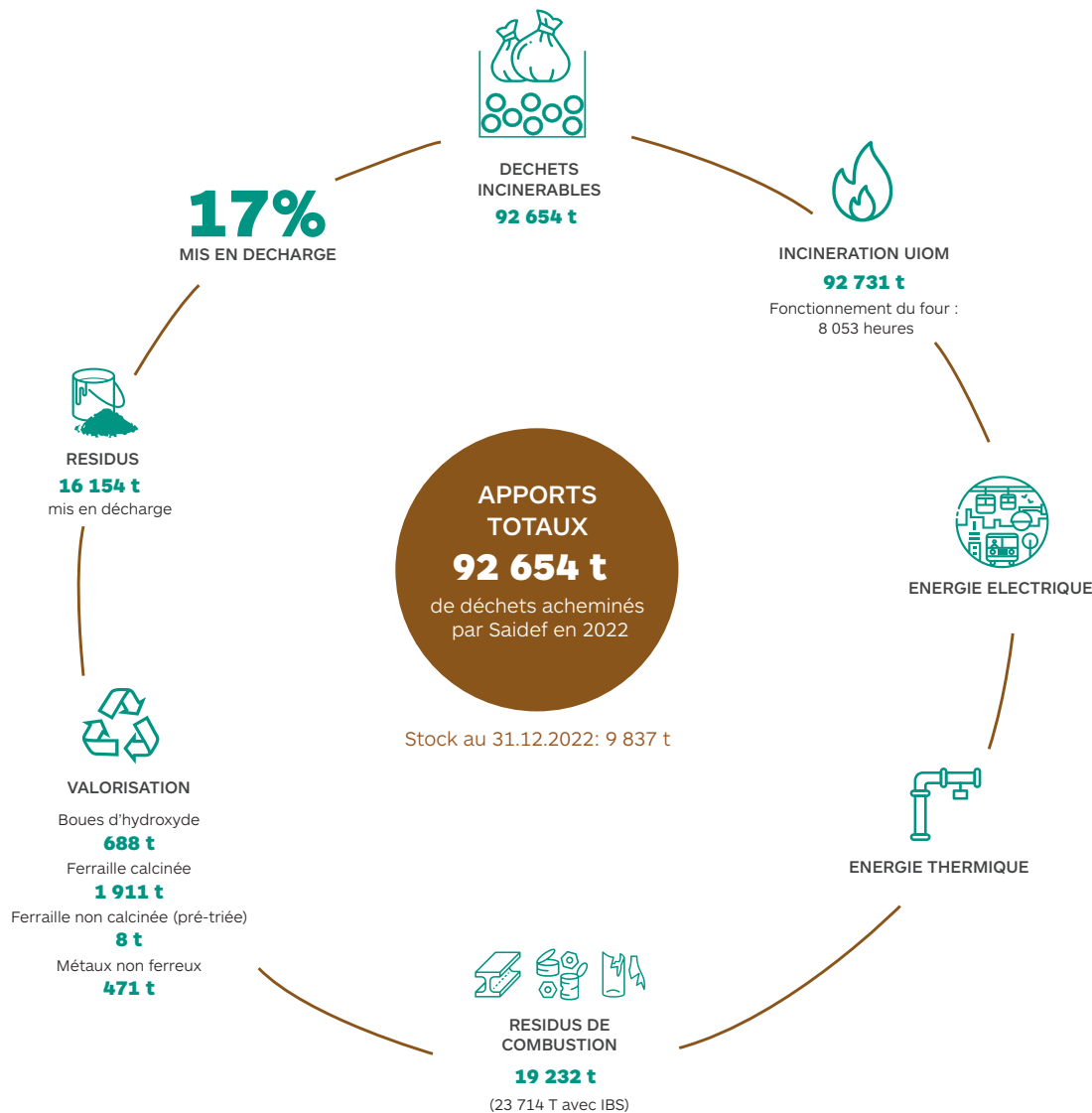
92 731 t

VALORISEES DANS LE FOUR

Aperçu UIOM

La chaîne de valorisation résout le casse-tête écologique

Evolution
de l'activité



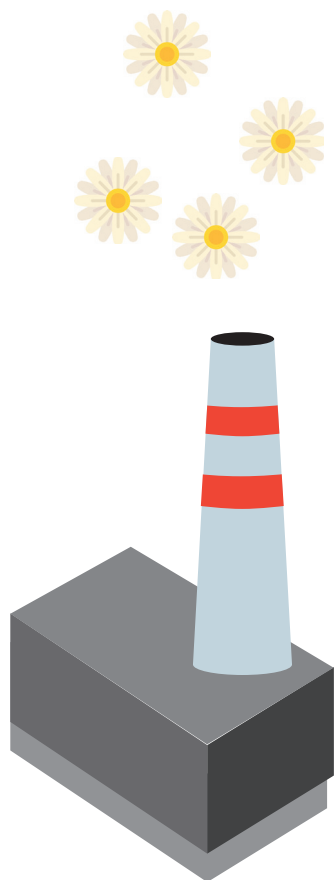
DECHETS DES COMMUNES

56 824 t

DECHETS INDUSTRIELS PRIVES

35 830 t

Principaux faits d'exploitation



FOUR UIOM

8 053

HEURES DE FONCTIONNEMENT SUR 8'760 / AN

INDISPONIBILITE

707

HEURES DE NON-FONCTIONNEMENT

EFFICIENCE

91.93%

TAUX DE DISPONIBILITE ANNUEL

TURBOGENERATEUR

7 911

HEURES DE FONCTIONNEMENT SUR 8'760 / AN

INDISPONIBILITE

849

HEURES DE NON-FONCTIONNEMENT

EFFICIENCE

90.31%

TAUX ANNUEL DE DISPONIBILITE /
SOIT 98,24 EN % DU FOUR UIOM

Activité IBS (boues de STEP)

Un réseau efficace valorisant les eaux usées



Notre zone d'apport regroupe une quarantaine de stations d'épuration des cantons de Fribourg, de Vaud et de Berne.

Celles-ci nous ont apporté 28'082 tonnes de boues. La capacité de la ligne d'incinération nous a permis d'accueillir 7'881 tonnes des boues provenant hors de notre zone d'apport (autres cantons et au-delà).

La collaboration avec les acteurs traitant les boues est particulièrement appréciée, notamment en raison de la planification mise en place assurant l'acheminement de ces dernières vers nos installations à intervalles réguliers.

BOUES RECOLTEES

35 963 t

TRAITEES DANS NOS DIFFERENTES FILIERES

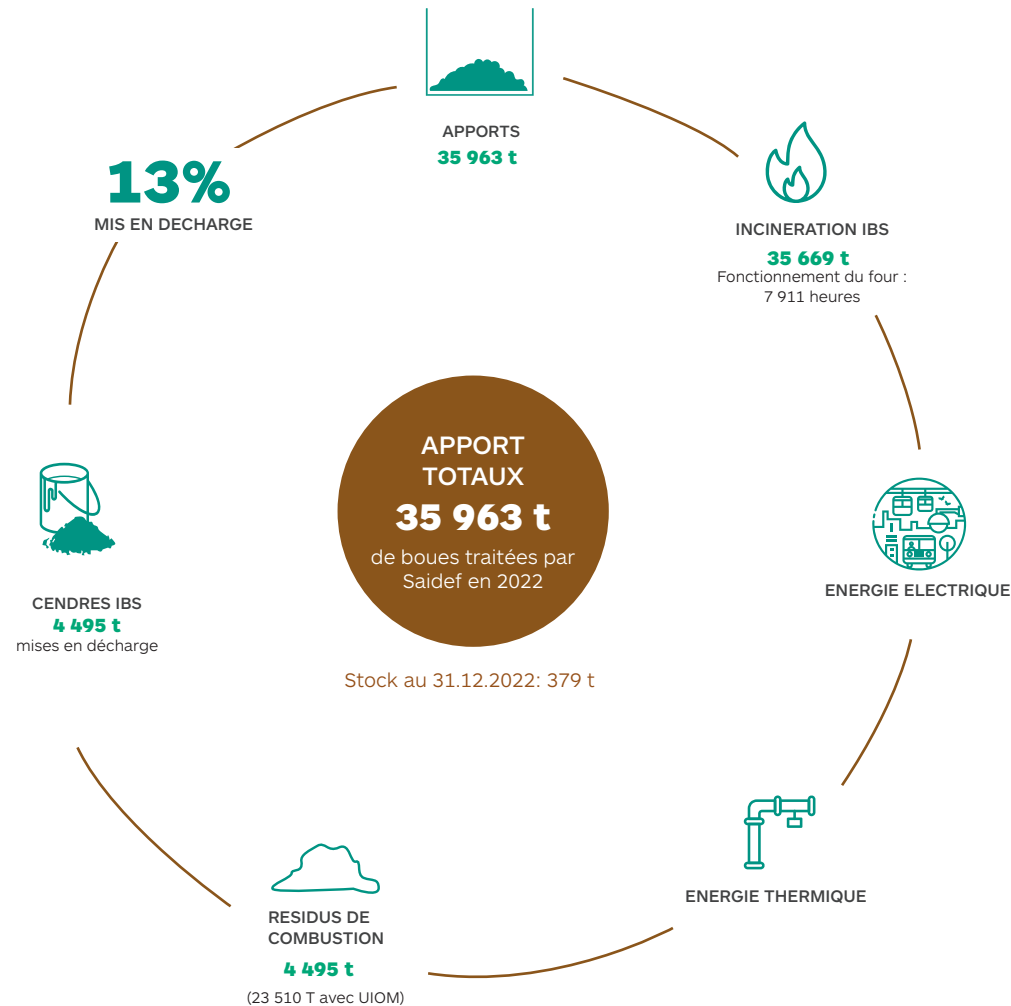
HABITANTS

~380 000

DANS LES COMMUNES DE LA ZONE D'APPORT

Aperçu IBS

La presque totalité des boues est transformée en énergie



FOUR IBS

7 932

HEURES DE FONCTIONNEMENT SUR 8'760 / AN

INDISPONIBILITE

828

HEURES DE NON-FONCTIONNEMENT

EFFICIENCE

90.55%

TAUX ANNUEL DE DISPONIBILITE

Valorisation matière UIOM et IBS

Un tri pointu favorisant l'économie circulaire

Par divers processus, comme le tri des mâchefers, nous avons récupéré, en 2022, 3'078 tonnes de résidus valorisables, des métaux qui ont été recyclés comme matière première.

METAUX FERREUX
CALCINES

1 911 t

BOUES D'HYDROXYE

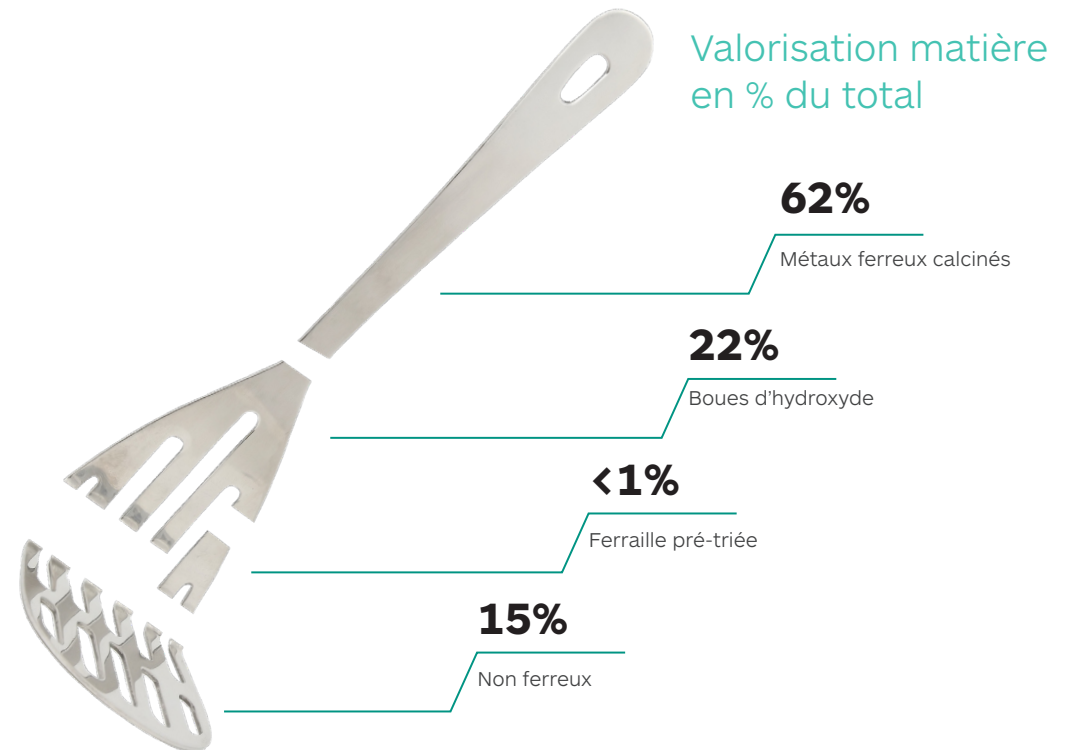
688 t

FERRAILLE PRE-TRIEE

8 t

NON FERREUX

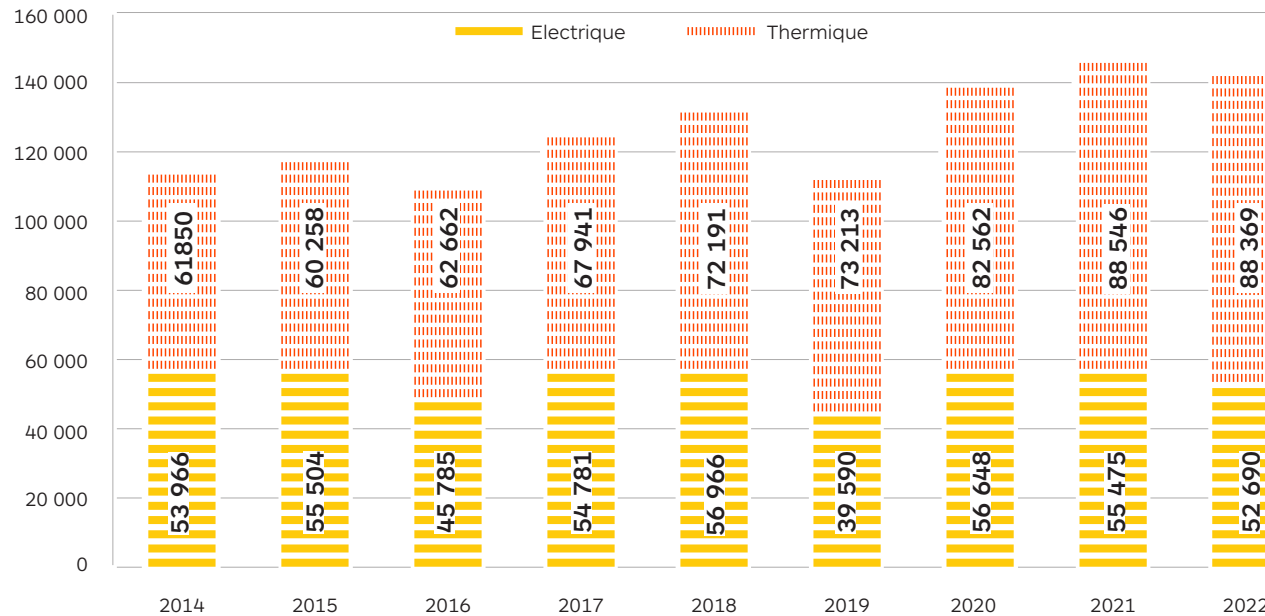
471 t



Fourniture d'énergie

Des proportions déterminées par les indicateurs du marché

Evolution de la fourniture d'énergie en MWh



ELECTRIQUE

52 690

MWh

UIOM, IBS et solaire (61 MWh)

THERMIQUE

88 369

MWh

UIOM & IBS



**Nous
valorisons
84 %
des déchets**

En 2022, notre activité de valorisation thermique, électrique et de récupération des métaux a permis d'éviter le rejet de plus de 28'000 t de CO₂ dans l'atmosphère. L'énergie que nous avons produite à partir de déchets équivaut à la consommation de plus de 15'000 ménages.

Limiter l'impact environnemental

Surpasser les normes, dans un souci écologique

Saidef - Village de l'énergie, utilise la technique de l'incinération pour éliminer les déchets qui ne peuvent pas être réutilisés ou recyclés, et les valorise sous forme d'électricité et d'eau chaude. Cela contribue à la protection de l'environnement et à réduire la quantité de déchets à stocker dans des décharges, solution ultime pouvant induire des problèmes de pollution de l'eau et de l'air.

Nous nous efforçons en tout temps de limiter les impacts environnementaux de notre activité en utilisant des technologies de pointe pour réduire les émissions de gaz à effet de serre et celles d'autres polluants. Nous sommes également toujours à la recherche de méthodes maximisant l'énergie produite par l'incinération et son utilisation.

L'usine est équipée d'un système innovant de filtration de l'air qui permet de capturer les polluants avant qu'ils ne soient relâchés dans l'atmosphère et de les éliminer à leur tour par des filières spécialisées.

Bien entendu, l'incinération n'est pas la solution idéale pour l'environnement. Toutefois, dans certaines situations où les options de récupération et de recyclage ne sont pas suffisantes, voire inexistantes – ou lorsque ces dernières ne sont pas économiquement ni écologiquement viables – l'incinération combinée à la valorisation thermique et électrique est un moyen efficace de gérer les déchets.

En parallèle, nous veillons à exploiter les filières les plus écologiquement responsables pour les déchets traités.



La fumée visible certains jours au-dessus de la cheminée est uniquement constituée de vapeur d'eau.



Statistiques environnementales

Notre souci de l'environnement trouve écho auprès des autorités

Le SEEn, Service de l'environnement de l'Etat de Fribourg, étant l'autorité de surveillance en matière de respect des normes environnementales, c'est à ce service que nous fournissons un rapport annuel d'exploitation. Les flux matières, les résultats d'analyses OPair (Ordonnance sur la protection de l'air) et OEaux (Ordonnance sur la protection des eaux), le journal d'exploitation et de formation sont ainsi détaillés dans le rapport remis.

Nous transmettons aussi sur une base mensuelle, voire hebdomadaire, les rapports d'analyses des rejets gazeux et liquides de l'ensemble de l'usine.

Les rencontres semestrielles entre Saidef et le Service de l'environnement de l'Etat de Fribourg sur notre site sont l'occasion de procéder à une évaluation globale de nos installations, afin de contrôler la bonne tenue et la bonne gestion de l'usine ainsi que de mettre en place des actions d'amélioration continue.

A noter que les prochaines mesures trisannuelles seront effectuées en 2023.

Production en MWh

66 731

D'énergie électrique

89 180

D'énergie thermique

Economie de CO₂ liée à l'activité en 2022

20 003,07 t

Grâce à l'énergie thermique produite

1 975,24 t

Grâce à l'énergie électrique produite

2 897,49 t

Grâce à la récupération de métaux ferreux

3 452,85 t

Grâce à la récupération de métaux non ferreux



Notre engagement

Des technologies innovantes assurant la protection maximale de l'environnement

Le panache désigne la zone de dispersion d'un rejet atmosphérique d'une usine. C'est en voyant un nuage blanc au-dessus de la cheminée certains jours que l'on serait tenté de croire qu'il s'agit de pollution.

Or ce n'est pas le cas. La protection de l'environnement fait partie intégrante de notre réflexion et constitue la pierre angulaire de notre activité. Les règlements fixent un cadre précis pour les rejets gazeux dans l'air. En nous appuyant sur les technologies les plus récentes, nous arrivons bien en-deçà des valeurs fixées.

Diverses technologies existent, mais notre village de l'énergie utilise essentiellement trois procédés de traitement des fumées en aval de la valorisation thermique des déchets :

- Electrofiltre
- Des intrants, soit des produits spécifiques de traitement de la pollution
- Catalyseur

Le tableau ci-contre détaille les émissions d'oxydes d'azote, de dioxyde de soufre, de

monoxyde de carbone ainsi que d'ammoniac. Ce sont des polluants contenus dans les déchets ménagers que nous récoltons.

Pour nous, praticiens du traitement des fumées, chaque effort et dépense en vue d'améliorer notre performance écologique sont essentiels et nous continuerons à faire preuve d'exemplarité dans ce domaine.

A fin 2022, il restait un petit potentiel de valorisation ultérieure de la chaleur résiduelle des fumées. La seule barrière à la valorisation de quelques degrés de plus grâce à la cheminée est d'ordre psychologique. Le panache serait visible plus souvent. Nous menons actuellement une réflexion incluant la possibilité d'informer le public de l'innocuité de la vapeur d'eau émanant de la cheminée.



Des valeurs encourageantes

Bien en deçà de la limite légale, les émissions restent faibles

Statistiques
annuelles rejets



VALEURS LIMITES

NO_x

80 mg/Nm³

OXYDES D'AZOTE

SO₂

50 mg/Nm³

DIOXYDE DE SOUFRE

CO

50 mg/Nm³

MONOXYDE DE CARBONE

NH₃

5 mg/Nm³

AMMONIAC



UIOM

NO_x

54.99 mg/Nm³

OXYDES D'AZOTE

SO₂

1.29 mg/Nm³

DIOXYDE DE SOUFRE

CO

6.02 mg/Nm³

MONOXYDE DE CARBONE

NH₃

0.29 mg/Nm³

AMMONIAC



IBS

NO_x

64.16 mg/Nm³

OXYDES D'AZOTE

SO₂

21.11 mg/Nm³

DIOXYDE DE SOUFRE

CO

7.92 mg/Nm³

MONOXYDE DE CARBONE

NH₃

0.73 mg/Nm³

AMMONIAC

Travaux de maintenance et d'entretien annuels



L'arrêt des installations pendant 3 semaines aux fins de révision annuelle complète n'empêche pas que des travaux d'entretien et de maintenance soient conduits pendant toute l'année.

L'usine tournant 24 heures sur 24 et 7 jours sur 7, ses installations sont mises à rude épreuve. Cela exige un entretien de tous les instants nécessitant l'intervention des multiples complétences professionnelles du personnel de Saidef.

Les entretiens courants ainsi que la maintenance préventive sont ainsi exécutés au fur et à mesure de leur survenance et/ou pertinence.

Certains incidents provoquent parfois – mais rarement – un arrêt de l'usine, hors période de révision. Dans la mesure du possible, les grosses interventions attendent la prochaine révision à moins que cela ne mette en péril l'exploitation des installations.

FONCTIONNEMENT

24/7

LE VILLAGE DE L'ENERGIE EST TOUJOURS EN SERVICE

ARRET ANNUEL

3 semaines

POUR LA REVISION DES INSTALLATIONS



Révision annuelle

Des collaborations couronnées de succès

Lors de la révision annuelle, jusqu'à 150 collaborateurs externes travaillent en parallèle dans nos installations. Il est donc important pour Saïdef que tous les travaux puissent être effectués dans des conditions sûres afin d'éviter les accidents et d'assurer à tout moment la sécurité du personnel interne et externe.

Nous avons reconduit la coopération avec une société extérieure spécialisée dans l'entretien et la réparation des incinérateurs.

Lors du test de pression et lors de la mise en route du système après le contrôle annuel en 2021, une fuite a été constatée sur le surchauffeur 2 de la chaudière.

Ce dernier étant un élément central de la production de vapeur et son remplacement n'étant pas anodin à mettre en œuvre, la planification de l'ensemble des travaux de la visite annuelle 2022 devait être subordonnée aux travaux sur ce surchauffeur.

Pour couronner le tout, les délais de livraison se sont sensiblement allongés en raison de la situation politique mondiale.

Entre autres, les points suivants ont été révisés :

Production d'énergie

Bâche d'eau alimentaire
Turbine
Vibromètre (A)

Travaux divers

Travaux d'isolation (B)
Vannes et actionneurs
Sécurité au travail (permis de travail)

Traitement des mâchefers

Convoyeurs FB108 et FB109
Passerelle et structure métallique (C)
Défragmentation
Filtres presses
Redwave (système de tri optique des mâchefers)
Dispositifs de soutien

UIOM

Chaudière
Four
Trémie (D)
Capot de la table vibrante (E)

Traitement de l'eau et épuration des fumées UIOM et IBS

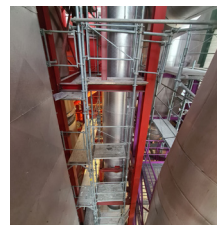
Electrofiltre
Pompes
Compensateurs textiles
Sous-systèmes

IBS

Four
Travaux de nettoyage des silos et des conduites de transport des boues d'épuration
Compensateurs et conduites (F)
Pompes Schwing
Filtre à manches
Sécheur à boues
Stockage des boues
Vis de distribution et pompes Wangen



A



B



E



F



C



D

Santé et sécurité du personnel

Notre métier exige une vigilance et un suivi constants

Conformément à la législation en vigueur, le personnel d'exploitation est suivi par un médecin du travail selon les prescriptions de la SUVA et de l'ASI (solution de branche des UVTD, en matière de sécurité).

Les collaborateurs sont, au besoin, vaccinés à leur entrée en fonction puis soumis à des examens médicaux réguliers, notamment afin de vérifier le taux de métaux lourds dans leur organisme.

Les contrôles de sécurité sur notre site sont du ressort du département Sécurité, Qualité et Environnement (SQE) de Groupe E qui est lié contractuellement à Saidef pour ce suivi.

Au cours de l'année, 23 visites de sécurité sur site ont pu être effectuées, dont 15 durant la révision annuelle des installations UIOM/IBS entre le 27 août et le 16 septembre 2022.

En outre, notre village de l'énergie dispose également d'un délégué et d'un préposé à la sécurité sur site, activité assurée par le Département Environnement, qui vient

compléter ce secteur essentiel du métier. Depuis 2021, la sécurité durant la révision est assurée en continu par le département SQE de Groupe E, le délégué à la sécurité de Saidef assurant un renfort au besoin.

Qui dit sécurité, dit suivi obligatoire et rigoureux. Un groupe de travail composé de représentants de diverses instances, dont la SUVA, le Service public de l'emploi (SPE), les médecins du travail, Groupe E et Saidef, se réunit en séance au cours de l'année pour un résultat optimal des mesures de sécurité à respecter et à améliorer. Il a tenu 2 séances en 2022.

En 2022, comme en 2020 et 2021, 4 accidents professionnels, dont 3 cas de type « bagatelle » sans arrêt de travail et 1 accident ordinaire avec arrêt de travail de plus de 3 jours ont été enregistrés.

1

ACCIDENT AVEC
ARRÊT DE TRAVAIL

3

ACCIDENTS
PROFESSIONNELS
BAGATELLE

Formation continue de notre personnel

L'Humain, notre vraie valeur ajoutée



La sécurité et la qualité de service offertes à nos porteurs d'enjeux passent par une bonne formation de notre personnel.

La formation continue dispensée en 2022 a porté principalement sur les thèmes suivants:

- sécurité
- entreprise & branche
- compétences sociales
- finances

77

SESSIONS
EQUIVALANT A 87JOURS
DE COURS

1.75

JOURS EN
MOYENNE PAR
COLLABORATEUR

Ensemble on va plus loin



Nos missions annexes

Saidef s'investit à 360 degrés

Près de trois quarts de l'empreinte carbone de la Suisse est imputable à sa consommation d'énergie fossile. Or, notre activité permet de limiter le recours aux énergies non renouvelables et dans le même temps de solutionner un problème bien réel qu'est celui de la gestion des déchets.

Cependant, l'observation des matières arrivant dans notre village de l'énergie nous apporte des certitudes quant à la nécessité de faire évoluer les habitudes et les connaissances, avec à la clé des opportunités de développement d'activités utiles à nos divers publics et porteurs d'enjeux.

Nous nous engageons à davantage assister les communes dans leur gestion des déchets, en véritable partenaire pour résoudre tout type de problématique.

Nous voulons aussi éveiller les consciences sur l'importance du tri en améliorant la connaissance du public jeune et moins jeune.

A tous nos partenaires, aux diverses communautés de nos filières, au grand public, nous voulons donner le bon signal, en insistant sur la nécessité d'une gestion locale intelligente de la matière incinérable.



Maillon de la chaîne de gestion des déchets

Nous sommes par convention en bout de chaîne, mais tendons visiblement à assumer une mission plus active dans l'économie circulaire, conscients d'avoir un rôle de plus en plus important à jouer.



Centre de compétences

Capables de fournir des renseignements fiables, nous sommes à disposition de la presse ou de toute autre entité intéressée, pour illustrer l'actualité et les défis de notre filière.



Village ouvert

Le public est invité à découvrir nos installations de valorisation thermique et électrique des déchets. Une visite guidée de notre village de l'énergie vous intéresse, en individuel ou en groupe? Rendez-vous sur notre site internet : www.saidef.ch onglet *Visites guidées*.

Visites guidées

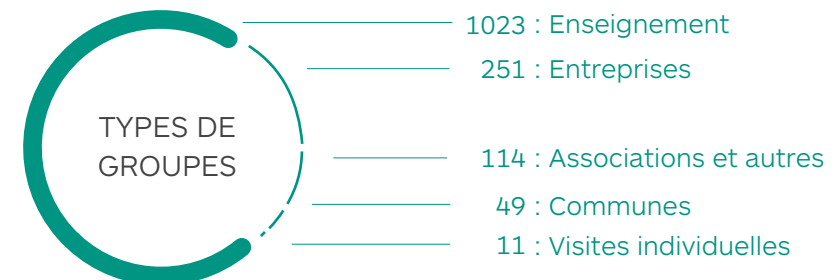
Le Village de l'énergie se dévoile

Statistiques détaillées
des visites



Après une année post-COVID plutôt calme, nous nous plaisons à relever avec satisfaction que les visites guidées ont retrouvé leur attractivité auprès du public et ce sont ainsi 1'448 visiteurs répartis dans 72 groupes qui se sont rendus chez Saidef pour voir le processus de valorisation des déchets en se déplaçant sur le circuit de la visite accompagnés d'un guide.

Les visites permettent de parcourir les 12 niveaux de nos installations durant 1h30 environ. Nos guides adaptent les explications aux attentes de chaque public.



VISITES

1 448

PERSONNES AYANT VISITE L'USINE

PROVENANCE

92%

VISITEURS DU CANTON DE
FRIBOURG

ALLOPHONES

27

PERSONNES PARLANT UNE AUTRE LANGUE
QUE LES DEUX LANGUES OFFICIELLES DU CANTON

Formations subventionnées

Le personnel des communes à l'honneur

30

PARTICIPANTS

25

COMMUNES

3

COURS DIFFERENTS
PROPOSES EN FRANÇAIS

1

COURS
EN ALLEMAND

Saidef promeut la formation du personnel d'exploitation des déchèteries, souvent oublié dans le processus de formation continue.

Des campagnes régulières, en collaboration avec nos partenaires, incitent les communes à inscrire leurs collaborateurs. 30 participants de 25 communes sur les 7 districts fribourgeois sont retournés sur les bancs d'école pour élargir leurs connaissances sur des thèmes professionnels tels que déchets spéciaux, formation en déchèterie et formation de base.

Un accent était également mis sur le développement des compétences sociales (gestion de conflits). Saidef subventionne au moins 50 % des coûts. En 2022, le montant total de notre contribution s'est élevé à quelque CHF 10'000.

Statistiques
Formations





Sensibilisation des jeunes

Sessions COSEDEC et PUSCH



Une des missions de Saidef est la sensibilisation des jeunes aux questions environnementales.

Deux associations, dont Saidef est partenaire, proposent des sessions de formation à travers tout le canton de Fribourg et la Broye vaudoise. Il s'agit de Cosedec (Coopérative romande de sensibilisation à la gestion des déchets), et Pusch (Stiftung Praktischer Umweltschutz).

Les enfants dès 4 ans et jusqu'à 14 ans bénéficient d'une éducation spécifique à l'environnement. Cela ne coûte rien ni aux communes ni aux écoles. Saidef a financé intégralement cette prestation en 2022 pour un montant de plus de CHF 160'000.

TOTAL ELEVES TOUCHES

9 500

ESTIMATION DU NOMBRE D'ELEVES 4-14 ANS
DANS LES 3 CYCLES DE L'ECOLE OBLIGATOIRE
DE LA ZONE D'APPORT

ANIMATIONS COSEDEC

400

SESSIONS DE FORMATION EN FRANÇAIS

ANIMATIONS PUSCH

72

SESSIONS DE FORMATION EN ALLEMAND

Supports d'information

MEMODéchets, le guide des déchets

Saidef s'investit chaque année tant pour l'édition des brochures que pour l'amélioration et la maintenance du logiciel MEMODéchets. La progression de ce service est constante. Plus de la moitié des communes (59%) représentant près des deux tiers de la population de la zone d'apport (65%) bénéficient de cette prestation entièrement offerte. En 2022, sa contribution financière se monte à près de CHF 45'000.

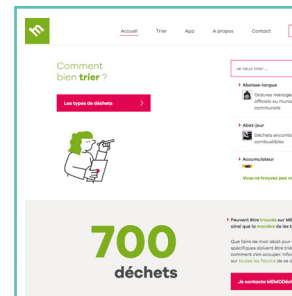


245 000

HABITANTS TOUCHES

93

COMMUNES



Le rapport de gestion fait peau neuve

Réflexion et inspiration ont été les maîtres mots de notre projet de refonte du rapport de gestion, sous forme de concours lancé à plusieurs agences de communication. Le résultat est visible dans ces pages, avec en premier lieu notre nouveau positionnement «Village de l'énergie» et un nouveau graphisme pour gagner en sympathie et en clarté.

L'essentiel est invisible



Bilan

	Notes	31.12.2022	31.12.2021
Actifs		CHF	CHF
Trésorerie		14'646'579	7'293'232
Créances résultant de la vente de biens et prestations de services			
- Tiers		2'521'430	1'941'536
- Clients actionnaires		1'249'728	1'588'036
- Parties liées		330'362	490'671
Autres créances à court terme		61'869	445
Actifs transitoires		36'794	2'200
Stocks		95'808	124'108
Actifs circulants		18'942'570	11'440'228
Immobilisations financières	2.1.	45'000	135'000
Immobilisations corporelles	1.1.		
- Mobilier / informatique / véhicules		322'271	528'277
- UIOM - Équipements / bâtiments / routes		46'836'988	51'428'653
- IBS - Équipements / bâtiments		10'873'293	11'931'760
Actifs immobilisés		58'077'552	64'023'690
TOTAL DE L'ACTIF		77'020'122	75'463'918

	Notes	31.12.2022	31.12.2021
Passifs		CHF	CHF
Dettes résultant de l'achat de biens et de prestations de services			
- Tiers		1'443'070	2'406'245
- Actionnaires		380'364	138'452
Autres dettes à court terme			
- Tiers		176'415	204'438
Passifs transitoires		3'472'736	2'336'600
Dettes à court terme portant intérêt	2.2.1.	0	0
Provisions à court terme		185'653	245'102
Totaux capitaux étrangers à court terme		5'658'237	5'330'838
Dettes à long terme portant intérêt			
- Banques	2.2.2.	15'000'000	15'000'000
Provisions à long terme		29'295'715	28'075'559
Totaux capitaux étrangers à long terme		44'295'715	43'075'559
Total des capitaux étrangers		49'953'952	48'406'396
Capital-actions		27'000'000	27'000'000
Réserves facultatives issues du bénéfice			
- Réserve légale		7'000	6'000
- Résultat sur vente actions propres		4'257	4'257
- Report de bénéfice		84'784	81'564
- Bénéfice de l'exercice		8'649	4'220
Actions propres		-38'520	-38'520
Total des capitaux propres		27'066'170	27'057'521
TOTAL DU PASSIF		77'020'122	75'463'918

Compte de résultat

Etabli selon la méthode de l'affectation des charges par nature

	Notes	2022 CHF	2021 CHF		Notes	2022 CHF	2021 CHF
Chiffre d'affaires Déchets		15'590'328	16'554'601	Charges de personnel	2.3.1.	1'456'866	1'321'464
Chiffre d'affaires Boues		5'797'978	5'970'927	Autres charges d'exploitation		1'918'060	2'567'768
Chiffre d'affaires Electricité		3'031'707	3'205'097	Résultat avant intérêts, impôts et amortissements (EBITDA)		7'044'864	8'708'329
Chiffre d'affaires Chaleur		1'060'378	863'044	Amortissements		6'151'408	7'739'512
Chiffre d'affaires Produits recyclables		700'304	681'570	Résultat avant intérêts et impôts (EBIT)		893'456	968'817
Chiffre d'affaires GastroVert®		12'527	0	Charges financières		42'315	85'940
Autres produits		81'735	54'286	Produits financiers	2.3.2.	0	0
Risque de pertes sur débiteurs		-7	465	Résultat opérationnel avant impôts		851'141	882'877
Produits nets des ventes de biens et de prestations de services		26'274'950	27'329'989	Amortissement extraordinaire		842'492	878'657
Charges pour prestations de tiers		4'953'013	4'288'872	Bénéfice de l'exercice avant impôts		8'649	4'220
Charges pour prestations exploitant		4'360'852	4'493'459	Impôts directs		0	0
Charges extraordinaires pour prestations exploitant		0	0	BENEFICE DE L'EXERCICE		8'649	4'220
Charges d'exploitation (fonctionnement des installations)		6'541'295	5'950'097				
Marge brute		10'419'790	12'597'561				

Tableau de flux de trésorerie

	Notes	2022 CHF	2021 CHF
Bénéfice de l'exercice		8'649	4'220
Amortissements/corrections de valeur sur les postes de l'actif immobilisé		6'993'900	8'618'169
Variations des provisions		1'298'906	2'180'017
Imputation des subventions fédérales reçues	1.2.	-1'255'355	-1'255'355
Variation des créances à court terme		-148'995	-335'318
Variation des dettes à court terme (sans dettes financières)		386'849	84'665
Flux de trésorerie liés aux activités d'exploitation		7'283'954	9'296'398
Investissements en immobilisations financières		-10'000	-10'000
Investissements en immobilisations corporelles		-79'000	-1'126'618
Désinvestissement en immobilisations financières		25'000	0
Désinvestissement en immobilisations corporelles		133'392	0
Subvention		0	0
Flux de trésorerie liés aux activités d'investissement		69'392	-1'136'618
Bénéfice sur vente actions propres		0	0
Actions propres		0	0
Remboursement d'emprunts		0	-7'000'000
Nouveaux emprunts		0	0
Flux de trésorerie liés aux activités de financement		0	-7'000'000
Variation (nette) des liquidités et équivalents de liquidités		7'353'346	1'159'780
Contrôle des liquidités			
au 1 ^{er} janvier		7'293'232	6'133'452
au 31 décembre		14'646'579	7'293'232
Variation nette des liquidités		7'353'346	1'159'780

État récapitulatif des immobilisations 2022

	Immeubles et routes UIOM	Equipements UIOM	Subventions fédérales reçues	Mobilier - Informatique - Véhicules	Terrain	Immeuble IBS	Equipements IBS	Total immobilisations corporelles
Valeur d'acquisition								
Situation au 31.12.2021	54'692'581	95'498'156		4'110'105	250'216	7'611'767	29'790'390	191'953'215
Augmentation 2022	0	79'000		0	0	0	0	79'000
Diminution 2022	0	0		-130'741	0	0	0	-130'741
Situation au 31.12.2022	54'692'581	95'577'156		3'979'364	250'216	7'611'767	29'790'390	191'901'474
Amortissements cumulés								
Situation au 31.12.2021	24'913'459	67'822'070		3'581'828		3'009'001	22'461'395	121'787'753
Augmentation 2022	1'466'580	3'553'747		167'937		212'604	750'540	6'151'408
Diminution 2022	0	0		-92'671		0	0	-92'671
Amortissements extraordinaires	0	842'492		0		0	0	842'492
Situation au 31.12.2022	26'380'039	72'218'309		3'657'094	0	3'221'605	23'211'935	128'688'982
Subventions fédérales reçues								
Situation au 01.01.2022			6'276'771					6'276'771
Diminution 2022			-1'255'355					-1'255'355
Situation au 31.12.2022			5'021'416					5'021'416
Valeur comptable nette au 31.12.2022	28'312'542	23'358'847	-5'021'416	322'270	250'216	4'390'162	6'578'455	58'191'076

Annexe aux comptes annuels 2022

Droit comptable appliqué

Les présents comptes annuels ont été établis selon les dispositions sur la comptabilité commerciale du Code suisse des obligations (art.957-963b CO), dans la version applicable du 1^{er} janvier 2013.

1. Informations sur les principes comptables appliqués

1.1. Immobilisations

Les immobilisations corporelles figurent au bilan à leur prix d'acquisition. Toutes les immobilisations corporelles sont amorties linéairement en fonction de leur durée de vie estimée, à savoir :

	Amortissement
Mobilier & Installations	8 à 20 ans
Véhicules	5 à 10 ans
Informatique & bureautique	2 à 10 ans
UIOM Equipements usine	5 à 30 ans
IBS Equipements usine	10 à 18 ans
Bâtiments & aménagements extérieurs	10 à 40 ans
UIOM Traitement des mâchefers	10 ans

1.2. Provision renouvellement des installations

Saidef SA a reçu des subventions pour l'activité UIOM. La société amortit sur 25 ans les subventions reçues. En prévision du renouvellement des installations, elle reconstitue chaque année une provision ad hoc par une dotation extraordinaire.

2. Informations, structure détaillée et commentaires dans l'annexe concernant certains postes du bilan et du compte de résultat

2.1. Liste des participations

	Capital social	2022	2021
Actions ISDS Oulens SA, 1377 Oulens-sous-Echallens			
Valeur nominale	200'000	5'000	10'000
Participation		2.5 %	5 %
Voix	10	10	10
Actions CSC Déchets SA, 2300 La Chaux-de-Fonds			
Valeur nominale	400'000	0	100'000
Participation		0.0 %	25.0 %
Voix		0	1'000
Parts sociales COSEDEC, 1400 Yverdon			
Voix		40'000	30'000
		1	1

2.2. Dettes portant intérêt	Echéance	2022 CHF	2021 CHF
Placement privé via UBS Invest. Bank - 0.45 %	04.04.2024	15'000'000	15'000'000
Total des dettes portant intérêt		15'000'000	15'000'000
2.2.1. dont dettes à court terme < 1 an		0	0
2.2.2. dont dettes à long terme > 1 an		15'000'000	15'000'000

2.3. Amortissements et corrections de valeur	2022 CHF	2021 CHF
2.3.1. Amortissements sur les immobilisations corporelles	6'151'408	7'739'512
2.3.2. Amortissements extraordinaires	842'492	878'657
Total des amortissements et corrections de valeur	6'993'900	8'618'169

2.4. Dette envers la Caisse de Prévoyance Energie au 31.12.	2022 CHF	2021 CHF
Cotisations décembre	14'551	14'722
Solde en faveur de la Caisse de Prévoyance Energie	14'551	14'722

2.5. Honoraires versés à l'organe de révision	2022 CHF	2021 CHF
Prestations en matière de révision	20'792	19'527
Montant des honoraires versés à l'organe de révision	20'792	19'527

2.6. Dettes résultant d'opérations de crédit-bail	Echéance	2022 CHF	2021 CHF
Droit de superficie (annuel)	09.07.2099	72'145	71'958
Total des dettes résultant d'opérations de crédit-bail		72'145	71'958

Annexe aux comptes annuels 2022 (suite)

2.7. La moyenne annuelle des emplois à plein temps durant l'exercice était

- entre 1 et 9
 entre 10 et 49
 entre 50 et 249

2.8. Evénements importants survenus après la date du bilan

Approbation des comptes 2022 lors du CA du 15 mars 2023 à l'intention de l'AG du 7 juin 2023.

3. Autres informations

3.1. Cours de conversion utilisés

		2022	2021
Bilan au 31.12	EUR	0.98745	1.03615

Les transactions en monnaie étrangère réalisées durant l'année ont été converties au taux prévalant au moment de l'opération.

3.2. Sûretés en faveur de tiers

Néant

3.3. Actions propres

La société détient ses propres actions en vue de l'entrée à l'actionnariat de communes pas encore actionnaires.

		2022	2021
Nombre d'actions à CHF 40		963	963
Valeur totale		CHF 38'520	CHF 38'520

Commentaires des comptes de l'exercice

Les **produits de l'exercice** se montent à **CHF 26'274'950** pour les prestations d'incinération des déchets et boues ainsi que pour la vente d'électricité, de chaleur, de résidus recyclables et d'autres produits.

Le **total des charges avant amortissements** s'élève à **CHF 19'272'401** et comprend les charges d'exploitation, d'administration et financières.

Pour l'année 2022, les **amortissements ordinaires basés sur les durées de vie** additionnés des amortissements supplémentaires et extraordinaires s'élèvent à **CHF 6'993'900**, soit :

	2022 CHF	2021 CHF
Mobilier / informatique / véhicules	167'937	261'064
UIOM équipements	4'396'239	4'293'070
UIOM bâtiments / routes	1'466'580	1'472'969
IBS équipements	750'540	2'378'462
IBS bâtiments	212'604	212'604

Le bénéfice net 2022 est de CHF 8'649.

Opérations hors exploitation

	CHF
Produits de l'imputation des subventions reçues	1'255'355
Attribution à la provision pour le renouvellement des installations	-1'255'355
Total net des opérations hors exploitation	0

Les subventions fédérales et cantonales reçues, soit CHF 31'383'869, seront imputées aux comptes de résultats sur une période de 25 ans, soit CHF 1'255'355 par an.

Evaluation des risques

L'évaluation des risques de l'entreprise recense les risques importants existants ou pouvant survenir. Les mesures pour gérer et surveiller les risques retenus ont été déterminées et sont appliquées.

Font partie des documents de référence :

- le règlement d'exploitation Saidef SA (UIOM et IBS)
- le règlement d'organisation Saidef SA
- la répartition des tâches et compétences Saidef SA
- la documentation SCI (Système de contrôle interne) Saidef SA

Le Conseil d'administration et la Direction définissent les priorités et l'allocation des ressources nécessaires.

Le Conseil d'administration a approuvé l'évaluation des risques lors de sa séance du 14 décembre 2022.

Proposition de répartition du bénéfice

	31.12.2022 CHF	31.12.2021 CHF
Bénéfice reporté	84'784	81'564
Bénéfice de l'exercice	8'649	4'220
Bénéfice au bilan	93'433	85'784
Attribution à la réserve légale générale	-1000	-1'000
Dividende	0	0
Résultat à reporter	92'433	84'784

Le Conseil d'administration propose à l'Assemblée générale d'attribuer à la réserve légale CHF 1'000 du résultat de l'exercice 2022 et de reporter le solde de **CHF 92'433** sur l'exercice 2023.

Approbation du Conseil d'administration et de la Direction de Saidef SA

Claude Gremion
Président du Conseil d'administration



Albert Bachmann
Directeur



Rapport de l'organe de contrôle



Ernst & Young SA
Avenue de la Gare 39a
Cse postale
CH-1002 Lausanne

Téléphone : +41 58 286 51 11
Téléfax : +41 58 286 30 04
www.ey.com/ch

A l'Assemblée générale de
SAIDEF SA, Hauterive

Lausanne, le 15 mars 2023

Rapport de l'organe de révision

Rapport sur l'audit des comptes annuels



Opinion d'audit

Nous avons effectué l'audit des comptes annuels de la SAIDEF SA (la société), comprenant le bilan au 31 décembre 2022, le compte de résultat, le tableau des flux de trésorerie et l'état récapitulatif des immobilisations pour l'exercice clos à cette date ainsi que l'annexe, y compris un résumé des principales méthodes comptables.

Selon notre appréciation, les comptes annuels sont conformes à la loi suisse et aux statuts.



Fondement de l'opinion d'audit

Nous avons effectué notre audit conformément à la loi suisse et aux Normes suisses d'audit des états financiers (NA-CH). Les responsabilités qui nous incombent en vertu de ces dispositions et de ces normes sont plus amplement décrites dans la section « Responsabilités de l'organe de révision relatives à l'audit des comptes annuels » de notre rapport. Nous sommes indépendants de la société, conformément aux dispositions légales suisses et aux exigences de la profession, et avons satisfait aux autres obligations éthiques professionnelles qui nous incombent dans le respect de ces exigences.

Nous estimons que les éléments probants recueillis sont suffisants et appropriés pour fonder notre opinion.



Responsabilités du conseil d'administration relatives aux comptes annuels

Le conseil d'administration est responsable de l'établissement des comptes annuels conformément aux dispositions légales et aux statuts. Il est en outre responsable des contrôles internes qu'il juge nécessaires pour permettre l'établissement de comptes annuels ne comportant pas d'anomalies significatives, que celles-ci proviennent de fraudes ou résultent d'erreurs.

Lors de l'établissement des comptes annuels, le conseil d'administration est responsable d'évaluer la capacité de la société à poursuivre l'exploitation de l'entreprise. Il a en outre la responsabilité de présenter, le cas échéant, les éléments en rapport avec la capacité de la société à poursuivre ses activités et d'établir le bilan sur la base de la continuité de l'exploitation, sauf si le conseil d'administration a l'intention de liquider la société ou de cesser l'activité, ou s'il n'existe aucune autre solution alternative réaliste.



2



Responsabilités de l'organe de révision relatives à l'audit des comptes annuels

Notre objectif est d'obtenir l'assurance raisonnable que les comptes annuels pris dans leur ensemble ne comportent pas d'anomalies significatives, que celles-ci proviennent de fraudes ou résultent d'erreurs, et de délivrer un rapport contenant notre opinion. L'assurance raisonnable correspond à un niveau élevé d'assurance, mais ne garantit toutefois pas qu'un audit réalisé conformément à la loi suisse et aux NA-CH permettra de toujours détecter toute anomalie significative qui pourrait exister. Les anomalies peuvent provenir de fraudes ou résulter d'erreurs et elles sont considérées comme significatives lorsqu'il est raisonnable de s'attendre à ce que, prises individuellement ou collectivement, elles puissent influencer les décisions économiques que les utilisateurs des comptes annuels prennent en se fondant sur ceux-ci.

Une plus ample description de nos responsabilités relatives à l'audit des comptes annuels est disponible sur le site Internet d'EXPERTsuisse : <http://expertsuisse.ch/fr-ch/audit-rapport-de-revision>. Cette description fait partie intégrante de notre rapport.

Rapport sur d'autres obligations légales et réglementaires



Conformément à l'art. 728a, al. 1, ch. 3, CO et à la NAS-CH 890, nous attestons qu'il existe un système de contrôle interne relatif à l'établissement des comptes annuels, défini selon les prescriptions du conseil d'administration.

En outre, nous attestons que la proposition relative à l'emploi du bénéfice au bilan est conforme à la loi suisse et aux statuts et nous recommandons d'approuver les comptes annuels qui vous sont soumis.

Ernst & Young SA


Sébastien Leandri
Expert-réviseur agréé
(Réviseur responsable)

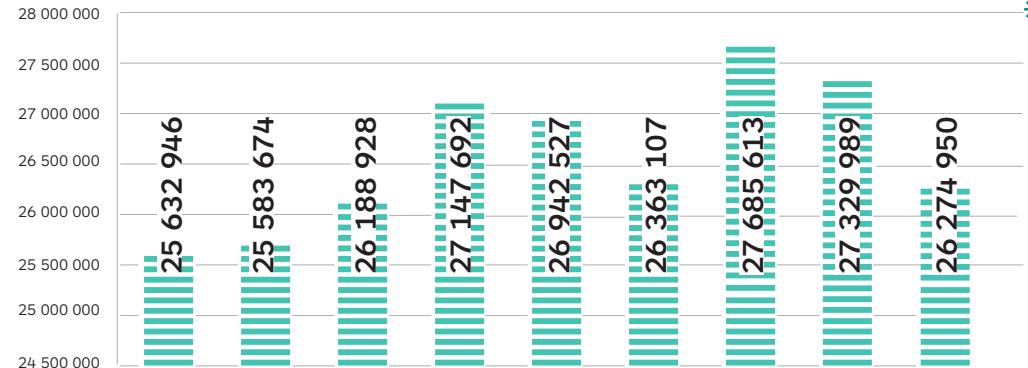

Pascal Tréhan
Expert-réviseur agréé

Statistiques financières

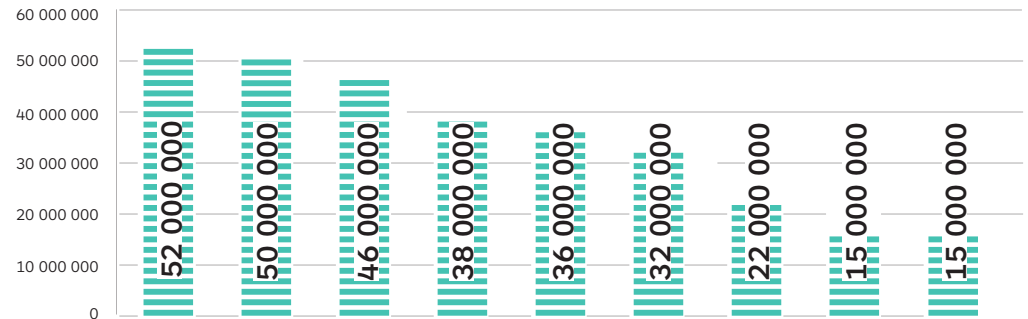
Autres
indicateurs financiers



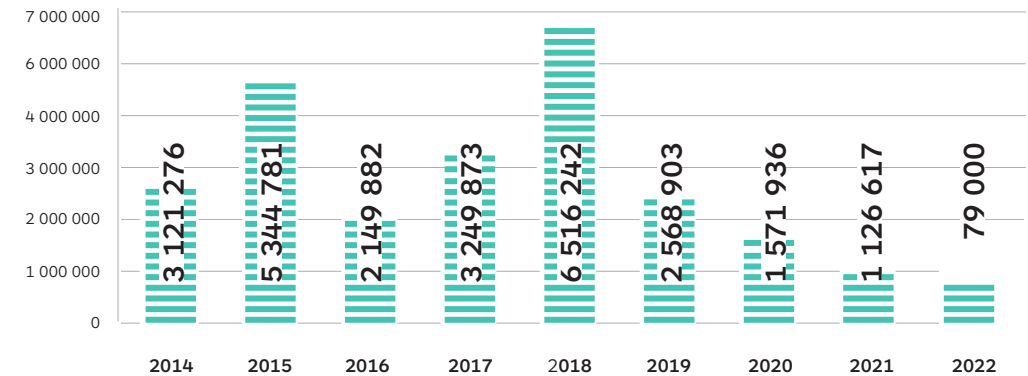
Chiffres d'affaires en CHF



Dettes en CHF



Investissements en CHF



**Entreprendre
aujourd'hui
ce qui sera utile
demain**

Nous nous conformons au Plan cantonal de gestion des déchets qui régit notre activité.

Par une réflexion stratégique visionnaire, nous soutenons l'innovation dans nos domaines spécifiques pour anticiper les changements.

Un métier en constante évolution



Les missions de l'entreprise s'orientent vers une meilleure maîtrise de notre chaîne de valeurs en amont et en aval. Ces prochaines années, nos efforts vont être concentrés sur nos défis de développement durable.

Une volonté forte est celle de maîtriser la mise en décharge de nos résidus et de repositionner l'entreprise dans ses efforts de réduction de CO₂ car les pistes existent et nos chargés de projets ont commencé à les explorer.

Par exemple, en évaluant les techniques de récupération du phosphore dans les boues, de captage de CO₂, ainsi que de valorisation des biodéchets pour la filière méthanisation et compost.



Détection incendie des fosses à déchets

Les deux fosses ont déjà été équipées de caméras thermiques pour la détection incendie. Le système actuel présente les lacunes suivantes :

- Dérangements fréquents : la disponibilité et la fiabilité de l'installation sont insuffisantes
- L'entreprise qui a installé le système s'est retirée de ce marché et ne maintient l'installation que partiellement
- Le logiciel n'est pas compatible avec Windows 10. Sa migration sur de nouveaux PC n'est pas possible.
- Les équipements informatiques se trouvent actuellement dans le local de défense incendie de la nouvelle fosse. Ce local, vu son taux d'humidité, n'est pas approprié pour l'installation de matériel informatique.

L'assainissement de l'installation, prévue dans le courant du premier semestre 2023 comprendra les travaux suivants :

- Remplacement des caméras thermiques et des têtes pivotantes.
- Installation d'une nouvelle armoire informatique dans un local à proximité de la salle de commande.
- Remplacement des PC actuels par un nouveau serveur commun pour la surveillance des deux fosses.
- Installation de nouveaux postes de commande et de visualisation à la salle de commande et aux postes de grutiers.
- Reprise et adaptation de l'interface de communication avec l'installation de pilotage des canons d'extinction.



Remplacement des portes de déchargement de la nouvelle fosse

Les portes automatiques des fosses sont soumises à de rudes contraintes et des dommages sont fréquemment constatés.

Actuellement, les portes de la nouvelle fosse ne fonctionnent plus et le coût de leur réparation est disproportionné par rapport à celui de la pose de nouvelles portes.

Le fonctionnement des portes de l'ancienne fosse répondant à nos attentes, la direction de Saidef a décidé d'installer à la nouvelle fosse de nouvelles portes du même type que celles de l'ancienne fosse. Ce choix est motivé par les justifications suivantes :

- Mode de fonctionnement identique pour les deux fosses et par conséquent simplification de manipulation pour le personnel et les chauffeurs.
- Un seul et même fournisseur pour les portes des deux fosses d'où simplification de la maintenance.

Les travaux sont prévus en début d'année 2023.



Les outils à la gestion du tri

Notre partenaire romand, Cosedec (Coopérative romande de sensibilisation à la gestion des Déchets), dont Saidef est membre, propose une foule d'outils numériques gratuit :

- Pour les jeunes : Game of Trash
- Pour les professionnels : ExperTri
- Pour tout un chacun : contribue.ch

S'ajoutent à cela des actions « Coup d'balai » en collaboration avec le Service de l'Environnement du Canton de Fribourg.

Saidef reprend gracieusement les déchets récoltés à ces occasions.

A l'écoute de notre écosystème

A chaque problème, mille solutions

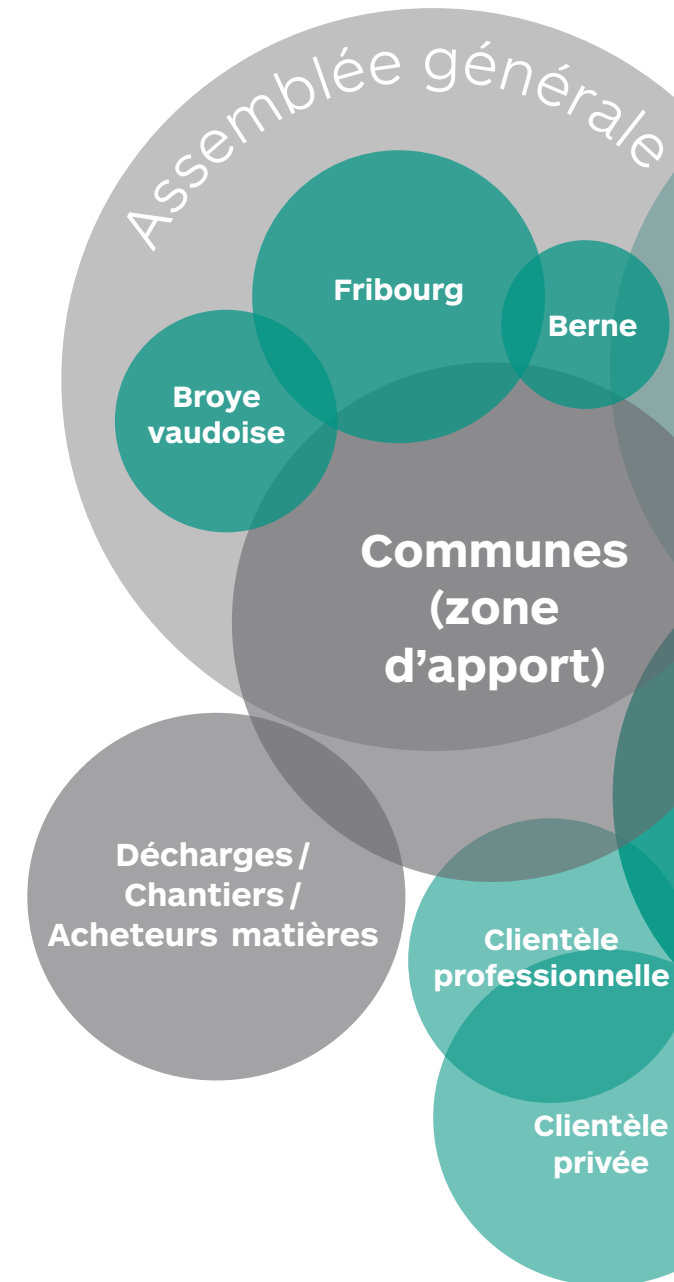


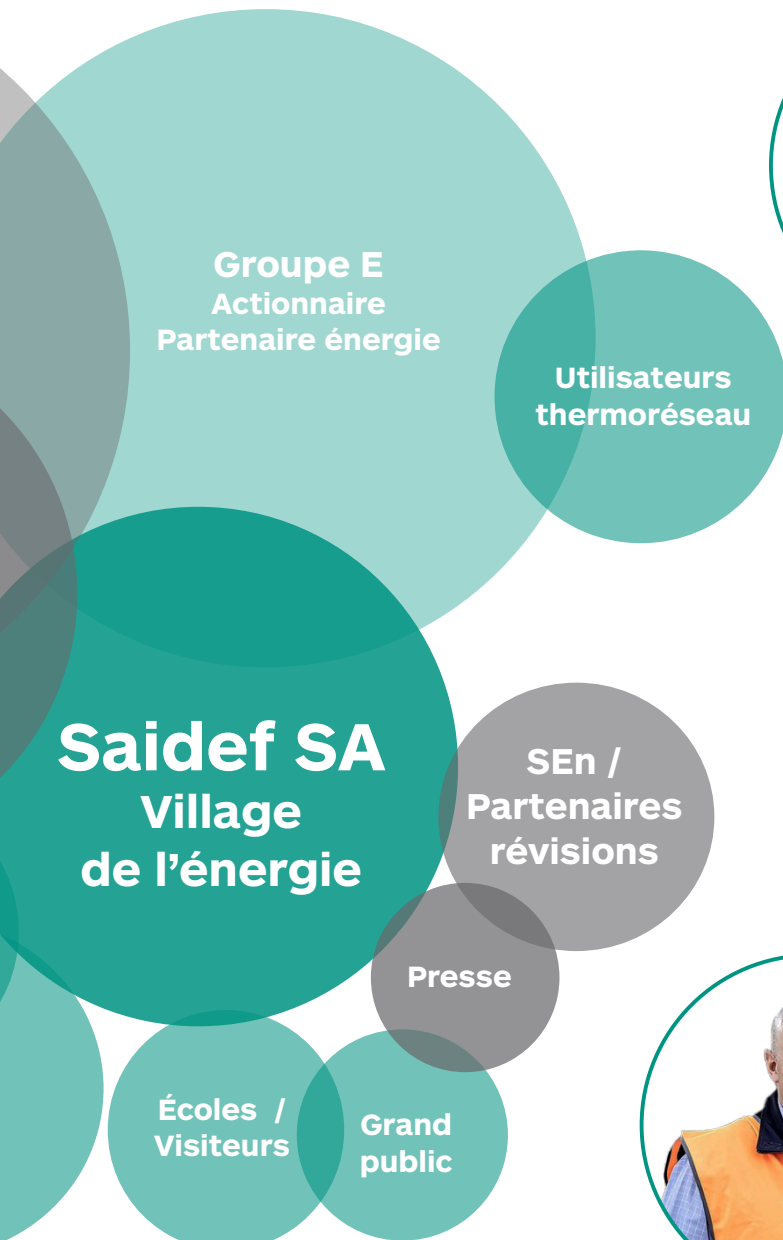
M. Christian Haldimann
Exploitant Haldimann AG Entsorgung & Transport, Morat

Chaque geste écoresponsable compte



M. Alain Kapp,
Responsable des Services Extérieurs, Avenches





Nos efforts ne s'arrêtent jamais



Mme Petra Schlüchter
Membre du Conseil d'administration Saidef SA

Tous ensemble pour mieux vivre



Frère Claude
Panelliste, Abbaye d'Hauterive

Transmettre des informations aux citoyens est essentiel



M. Bernard Grandgirard
Exploitant du centre de tri Récupération RG SA, Sévaz

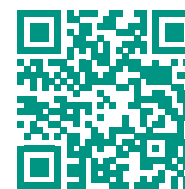
Statistiques de visite



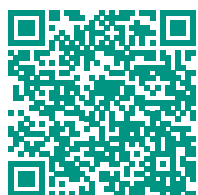
Cosedec



MEMODéchets



Statistiques Animations scolaires



Téléchargez l'App Expertri



Rapports Maintenance Révision



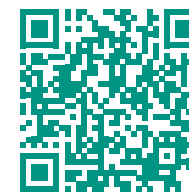
Vidéo GastroVert®



Statistiques émissions

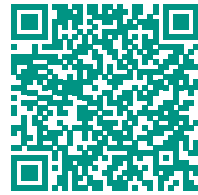


Evolution de l'activité

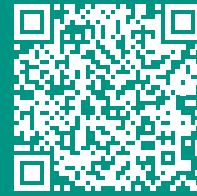




Rapport sur liseuse



Charte Valeurs - Visions



Fonctionnement Village de l'énergie



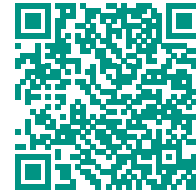
Organigramme



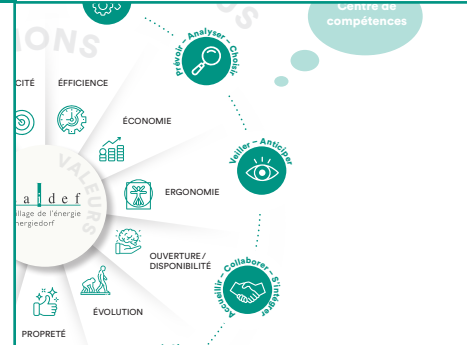
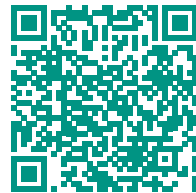
Notre écosystème



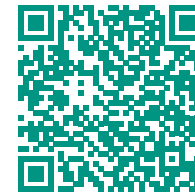
Statistiques Personnel



Indicateurs financiers



Formations



Visite
virtuelle Saidef



s a i d e f

Village de l'énergie
Energiedorf

Saidef SA

Rte de Châtillon 70

CH-1725 Posieux

T +41(0)26 409 73 33

info@saidef.ch