

s a i d e f

Village de l'énergie
Energiedorf



Imaginer et créer un monde meilleur

RAPPORT DE GESTION 2024
24^e ÉDITION



Rapport sur liseuse

ou



SOMMAIRE

05	MESSAGE	22	FILIÈRES DE VALORISATION	50	RAPPORT DE L'ORGANE DE CONTRÔLE
06	FONCTIONNEMENT DU VILLAGE DE L'ÉNERGIE	26	BOUCLIER DE L'ENVIRONNEMENT	51	STATISTIQUES FINANCIÈRES
08	STRUCTURE DE LA SOCIÉTÉ, CHARTE	34	ENTRETIEN, SÉCURITÉ, FORMATION	52	RECHERCHE ET DEVELOPPEMENT
13	CHIFFRES CLÉS	37	MISSIONS HORS EXPLOITATION	56	SOUVENONS-NOUS
14	TEMPS FORTS DE L'ANNÉE	43	COMPTES ANNUELS	58	SAIDF INTERACTIF
16	ACTIVITÉS 2024	47	ANNEXES AUX COMPTES		



Penser plus loin pour l'environnement

Le futur se façonne au travers des défis de demain

Saidef a achevé sa 23^e année d'exploitation durant l'année écoulée. Notre Village de l'énergie se porte très bien mais les projets ambitieux exigeront tous nos efforts et notre attention.

La relative stabilité du marché des déchets, l'efficacité de nos lignes de production et une planification efficace ont permis d'atteindre les objectifs fixés, tant au niveau des apports que de la production d'énergie. C'est de bon augure pour aborder le futur, car Saidef devra anticiper des défis financiers importants. Ces contraintes découleront principalement du vieillissement des installations qui nécessiteront des investissements pour leur modernisation et de l'évolution des exigences légales, notamment en matière environnementale, qui imposeront des coûts et investissements supplémentaires. Sans oublier le futur même de notre usine et les réflexions stratégiques à mener en vue de construire ou pas une nouvelle ligne d'incinération. C'est donc une grande satisfaction de pouvoir annoncer de très bons résultats financiers, en ligne avec nos attentes et défis à venir. Tout s'est déroulé comme prévu : le remboursement final de la dette a eu lieu en mars et les quantités d'apports et de production ont dépassé les prévisions.

Le nouveau modèle d'affaires a été finalisé au 1^{er} janvier 2025 avec le transfert effectif du personnel au sein de Saidef et les nouveaux tarifs de reprise de l'énergie. Il reste à négocier une nouvelle convention collective de travail et accompagner tout le monde au changement de cap. Aucun répit possible, car des projets d'envergure devront être menés dans la décennie à venir requérant d'importants investissements financiers.

Les engagements pris dans les divers projets environnementaux, tels que la réduction du CO₂ ainsi que l'extraction du phosphore et du zinc, le projet GastroVert et son déploiement – nouvellement au sein de GastroVert SA, entité créée à cet effet – se poursuivront.

L'année 2024 aura été endeuillée par la disparition d'Albert Bachmann, Directeur, emporté par la maladie le 29 avril 2024, il avait prévu de terminer sa mission en présentant les résultats annuels lors de l'Assemblée générale. Après plus d'une décennie au service de Saidef, il a laissé une marque



profonde, réalisant avec détermination tout ce qu'il s'était engagé à accomplir.

À la suite de ce triste événement, nous accueillons une nouvelle plus réjouissante : l'arrivée de notre nouveau Directeur, Laurent Meury, nommé en mars, qui a rejoint l'entreprise le 19 août 2024. Poursuivant l'œuvre de son prédécesseur, il a su tout de suite prendre les commandes de l'entreprise tout en apportant son expertise propre pour relever les défis futurs avec l'ensemble du personnel.

Le capital humain jouera un rôle déterminant dans la réussite. Il est fort appréciable de pouvoir compter sur des collaboratrices et collaborateurs enthousiastes, engagés et dévoués, auxquels nous exprimons notre reconnaissance et nos remerciements, spécialement dans leur identification à notre entreprise!

Pour conclure, nous témoignons également notre profonde gratitude à nos actionnaires pour le soutien et l'intérêt qu'ils nous portent, ainsi qu'aux autorités, partenaires et clients, pour la collaboration précieuse et hautement estimée.

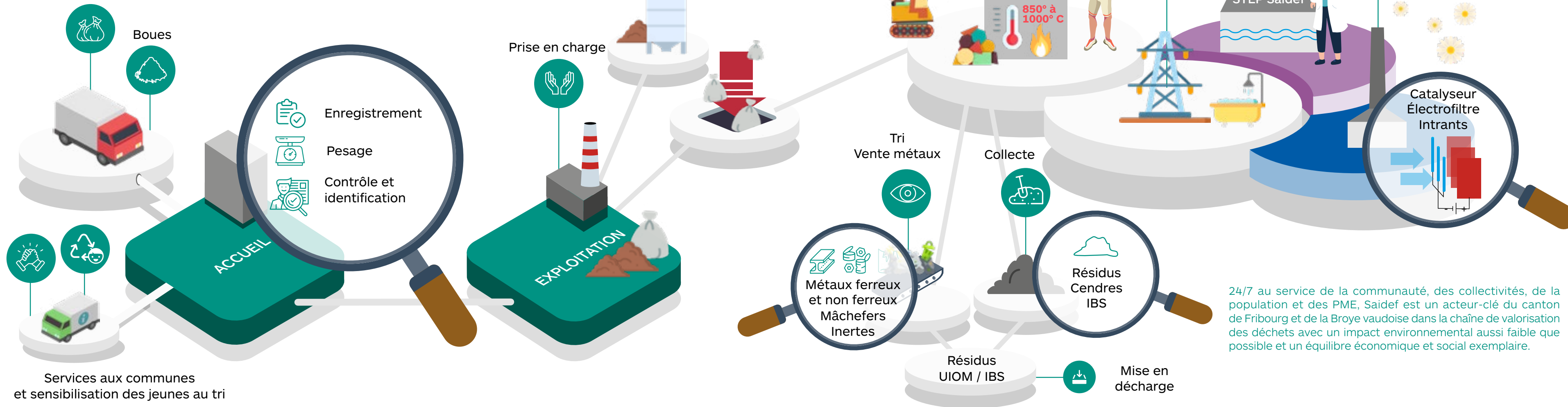
Au nom du Conseil d'administration

Claude Gremion
Président

Laurent Meury
Directeur

FONCTIONNEMENT DE SAIDEF VILLAGE DE L'ÉNERGIE

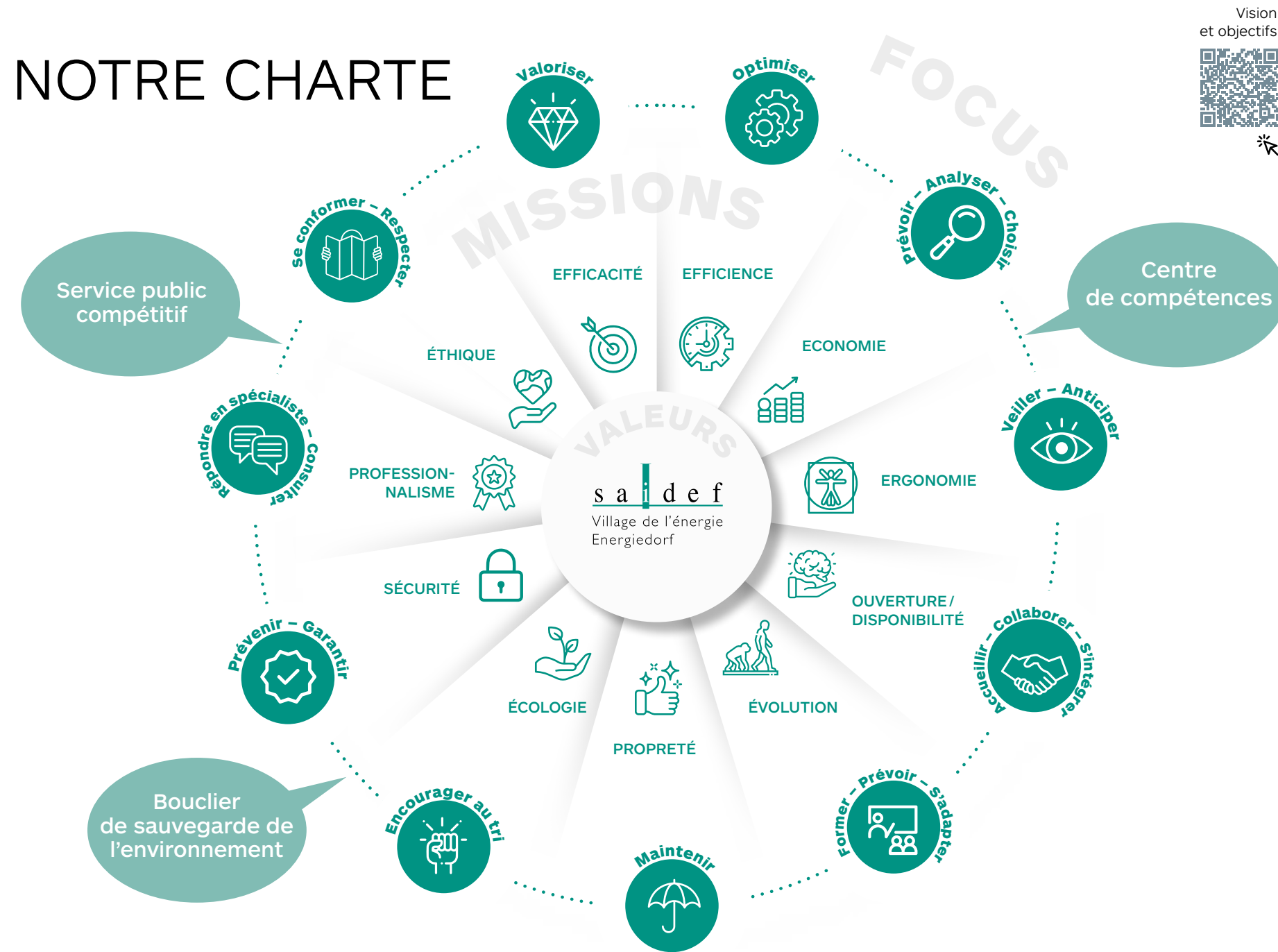
Déchets de collectivités publiques, de privés, de PME, de chantier



Fonctionnement du village de l'énergie



NOTRE CHARTE



CONSEIL D'ADMINISTRATION

Organigramme



- 1 Claude Gremion**
Président du Conseil d'administration
Membre indépendant
- 2 Didier Castella**
Membre représentant l'Etat de Fribourg
- 3 Etienne Ruegg**
Membre représentant l'Etat de Vaud
- 4 David Fattebert**
Membre représentant les communes fribourgeoises
- 5 Jacques Henchoz**
Membre représentant les communes de la Broye vaudoise

- 6 Jérôme Romanens**
Membre représentant Groupe E SA
- 7 Dominique Zamofing**
Vice-président, Membre représentant la commune siège
- 8 Christophe Joerin**
Membre représentant l'Etat de Fribourg
- 9 Anne-Elisabeth Nobs**
Membre représentant les communes fribourgeoises
- 10 Petra Schlüchter**
Membre représentant les communes fribourgeoises

- 11 Alain Sapin**
Membre représentant Groupe E SA

Hors Conseil d'administration

- Albert Bachmann †**
Directeur jusqu'au 29.04.2024
- Pierre-André Arm**
Suppléant du Directeur
du 1.01.2024 au 18.08.2024
- 12 Laurent Meury**
Directeur dès le 19.08.2024
- 13 Sabine Unternährer Huideg**
Secrétaire

Actionnariat

Le capital-actions de CHF 27 mio est divisé en 675'000 actions nominatives d'une valeur de CHF 40 chacune et se répartit comme suit :

38.41 % - Communes de la zone d'apport (Fribourg, Broye vaudoise)
25.19 % - Groupe E SA

25.19 % - Etat de Fribourg
10.21 % - Etat de Vaud
0.98 % - ARA Sensetal
0.03 % - Saidef SA

LES GENS QUI FONT NOTRE ENTREPRISE

L'année 2024 a demandé un effort particulier de réorganisation en interne, afin de compenser plusieurs départs et absences prolongées. Pour assurer un niveau optimal de prestations de notre village de l'énergie, 13 nouveaux collaborateurs ont rejoint nos équipes en 2024. Les départs enregistrés, y compris départs à la retraite, ont été au nombre de 11. Au 31.12.2024, le nombre des collaborateurs était de 58 (y compris 4 guides), soit 51,2 EPT (y c. 2 apprenties).

Statistiques
Personnel



ADMINISTRATION

Nom	Fonction
Arm, Pierre-André	Responsable Optimisation gestion des déchets
Bachmann, Sarah	Responsable de projets administratifs et commerciaux
Baeriswyl Boschung, Isabelle	Guide
Balestra, Valery	Comptable
Bourqui, Karin	Guide
Brülhart, Claude-François	Réceptionniste-peseur
Colaps, Talicia	Apprentie employée de commerce
Foglia, Noémie	Spécialiste RH
Grossrieder, Françoise	Responsable Finances et RH
Klunge, Henri	Responsable Environnement et Sécurité
Kolly, Félix	Guide
Mauron, Chloé	Apprentie employée de commerce
Meury, Laurent	Directeur
Mühlemann Bee, Clarisse	Guide
Rupper, Sonia	Collaboratrice administrative
Unternährer Huideg, Sabine	Responsable Administration

En vert, les membres de la Direction

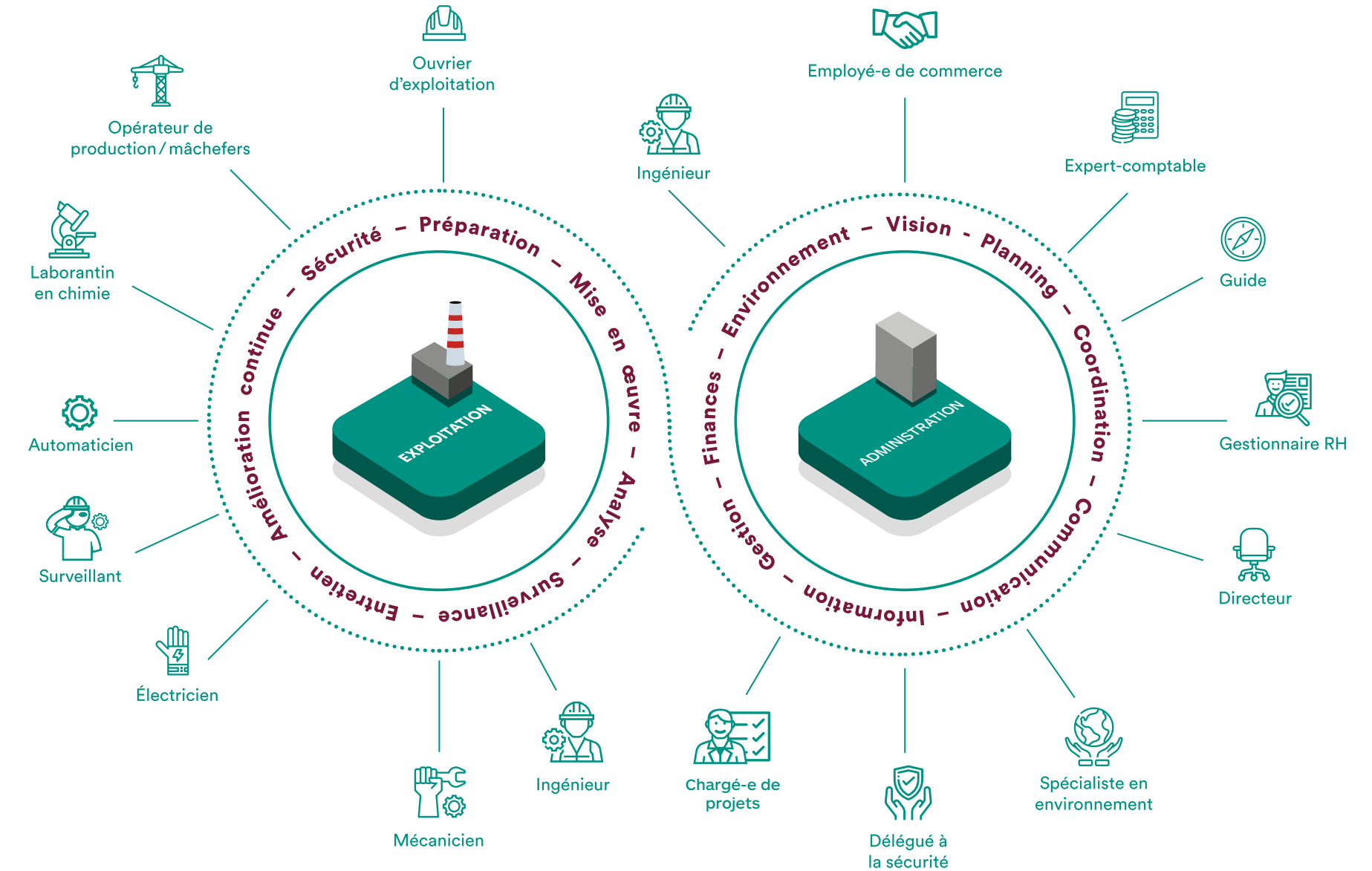
État au 31.12.2024

EXPLOITATION

Nom	Fonction
Aktepe, Muammer	Ouvrier d'exploitation
Angeloni, Kevin	Surveillant
Boutchebak, Ahmed	Opérateur
Brülhart, Manfred	Ouvrier d'exploitation
Brülhart, Marc	Ouvrier d'exploitation
Chassot, Philippe	Ouvrier d'exploitation
Citak, Ecevit	Opérateur mâchefers
Da Silva, Américo	Surveillant
Da Silva, Helder	Ouvrier d'exploitation
Da Silva, Philippe	Automaticien
De Vincentiis, Fabio	Surveillant
Dessemontet, Jean-Bernard	Laborantin en chimie
Fontes, Jaime	Chef de projets
Galletti, Maxime	Opérateur
Galley, Nicolas	Opérateur
Gonçalves, Antonio	Opérateur mâchefers
Guisolan, Gérald	Grutier
Hayoz, Daniel	Surveillant
Horner, Lucien	Mécanicien
Lopez, Eric	Électricien spécialisé
Maiurano, Théo	Automaticien
Marmy, Jean-Pascal	Responsable Production et Exploitation

Nom	Fonction
Mathys, Christian	Opérateur
Mauron, Pascal	Mécanicien
Meftah, Jordan	Opérateur
Meyer, Daniel	Surveillant
Negri, Antonio	Surveillant
Petit, Thomas	Opérateur mâchefers
Reis Pereira, João Miguel	Opérateur
Repond, Cédric	Ouvrier d'exploitation
Reynaud, François	Opérateur mâchefers
Risse, Yves	Opérateur
Sandelion, Grégory	Opérateur mâchefers
Schilling, Patrick	Surveillant
Singy, Thierry	Mécanicien
Taracido Riveira, Alejandro	Surveillant
Tardy, Steve	Surveillant
Terreaux, Roger	Opérateur
Tinguely, Xavier	Coordinateur maintenance mécanique
Tomassini, Andrea	Surveillant
Tschudi, Jonas	Responsable Technique et Maintenance
Vaudan, Jérémie	Opérateur

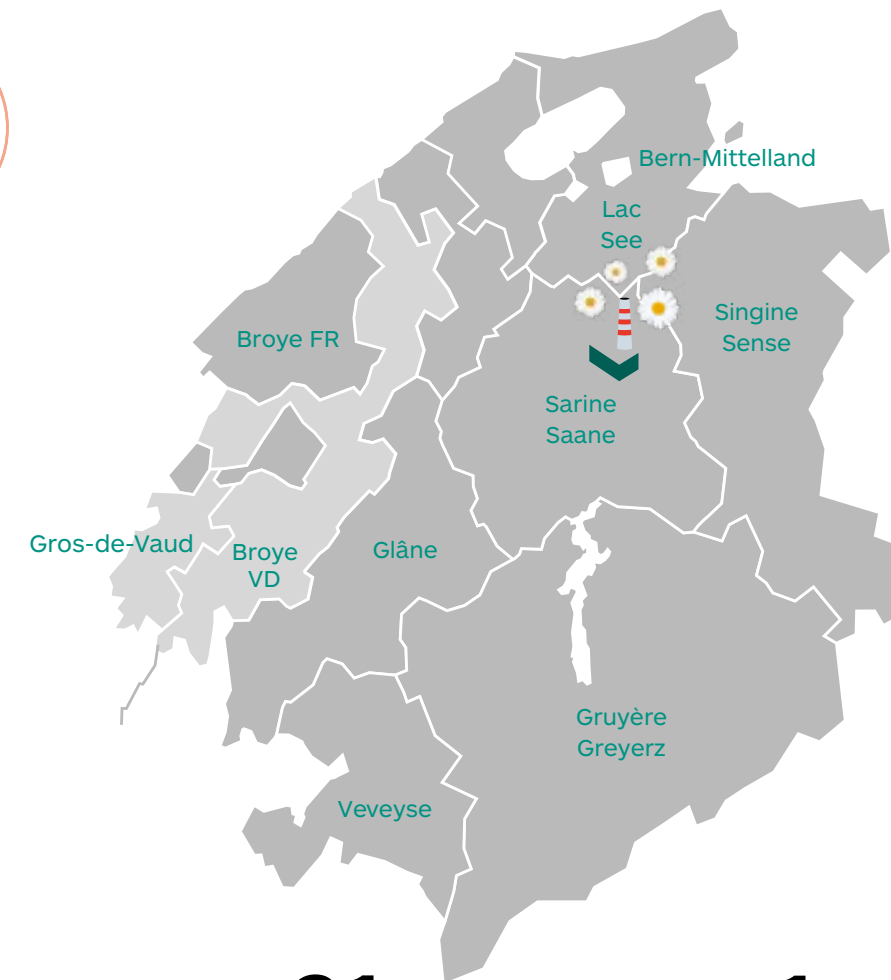
LES ÉQUIPES





Se laisser guider par ses valeurs

TERRITOIRE ET CHIFFRES CLÉS




NOMBRE COMMUNES

126
COMMUNES : FRIBOURG

31
COMMUNES : VAUD

1
COMMUNES : BERNE


POPULATION

341 235
HABITANTS BASSIN FRIBOURG

50 233
HABITANTS BASSIN VAUD

564
HABITANTS BASSIN BERNE


TONNES DE DÉCHETS

49 769
DES DÉCHÈTERIES
FRIBOURGEOISES

8 176
DES DÉCHÈTERIES
VAUDOISES

37
DES DÉCHÈTERIES
BERNOISES

PROJETS ACHEVÉS OU LANCÉS EN 2024

Anticipation et coordination pour assurer un rythme de travail homogène

L'année 2024 a été marquée par de nombreux changements à tous les niveaux. Le Responsable des projets s'en est allé pour une retraite bien méritée et un nouveau chef a rejoint l'équipe pour la reprise et le suivi des projets en cours et futurs.

Dans le cadre de la stratégie d'entretien MAINTENANCE 2025 nouvellement définie et dans la perspective de se préparer au mieux pour l'avenir, Saidef a mis en place des mesures puis élaboré des concepts en vue d'augmenter durablement la productivité et l'efficacité dans le domaine technique.

Le vieillissement des installations constitue également un grand défi. L'entretien doit être suivi de plus près afin d'identifier rapidement les points faibles. Pour ce faire, une nouvelle stratégie d'entretien a été définie permettant d'évaluer le degré d'intervention et de déterminer si une réparation vaut la peine ou si un investissement s'avère nécessaire de sorte à assurer le fonctionnement optimal de nos usines malgré leur âge.

Au cours des dix dernières années, l'évolution technologique a été importante. Raison pour laquelle de nombreux composants et appareils utilisés seront bientôt touchés par l'obsolescence et les pièces de rechange plus disponibles, ce qui nous obligera à remplacer des installations. De passionnants projets de renouvellement nous attendent.

État technique de l'UIOM

Un bureau d'ingénieurs a été mandaté pour évaluer l'état de santé de l'UIOM. Le rapport constituera la base des actions à entreprendre en termes de travaux et investissements à prévoir.

Un tel état des lieux a déjà été réalisé en 2015. Il sera vérifié si les recommandations ont été mises en œuvre et comment l'état a évolué depuis lors. La durée d'exploitation d'une usine telle que la nôtre se situe en général entre 35 et 40 ans et peut souvent être prolongée par un entretien préventif.

Nouveau modèle d'affaires avec Groupe E (administratif et technique)

Des travaux préparatoires et organisationnels ont été nécessaires en amont en vue de l'introduction du nouveau modèle d'affaires qui impliquera des changements à bien des égards.

Nouvelle GMAO 2025 – entretien préventif

Un nouveau logiciel de GMAO a été commandé et sera mis en place au courant 2025. Cet outil va grandement faciliter la gestion des pièces de rechange, la planification des travaux et ressources, l'entretien préventif puis réduire les dysfonctionnements et prolonger la durée de vie des installations grâce à un suivi optimal des maintenances.

Numérisation et gestion des données de documents

Un important travail de numérisation de la documentation technique, des plans et des schémas a été entrepris afin de faciliter l'accès à ces données et en vue de la mise en place de la nouvelle GMAO (Gestion des maintenances assistée par ordinateur). La gestion et mise à jour seront plus aisées, permettant un gain de temps appréciable.

Retrofit et remise en service des panneaux solaires de la nouvelle fosse

L'installation solaire de la fosse, construite en 2013, a rencontré des pannes fréquentes, entraînant des coûts d'entretien élevés. Après un retrofit, elle est maintenant en bon état pour les années à venir. D'autres projets solaires sont actuellement à l'étude.



APERÇU DE L'ACTIVITÉ 2024

Notre village de l'énergie au service d'une clientèle diversifiée



Saidef est une entreprise de service public dont la mission est de valoriser les déchets du canton de Fribourg et de la Broye vaudoise grâce à une gamme de prestations répondant aux attentes de la collectivité et des entreprises, dans le respect du développement durable.

Notre village de l'énergie offre un accueil de qualité et un cadre sécurisé à tous les usagers publics ou privés qui acheminent leurs déchets de petites dimensions impossibles à trier.

COMMUNES

158

FRIBOURG -
VAUD - BERNE

HABITANTS

392 032

DANS LES COMMUNES DE LA ZONE
D'APPORT

ORDURES MÉNAGÈRES

57 982 T

PROVENANT DES COMMUNES
DE LA ZONE D'APPORT

L'agilité du personnel continue de faire la différence

L'année 2024 a vu tous nos objectifs atteints grâce à un engagement constant de nos équipes, entourées de la Direction qui a su tenir le cap et dépasser les attentes.

La sécurité des installations reste la priorité

Le vieillissement des installations nécessite une attention et une maintenance accrues. Nos efforts se concentreront sur la mise en place de la future GMAO en vue de programmer la maintenance ordinaire et préventive.

Ensemble, nous allons plus loin

Une vision à long terme est une composante de notre métier. Les collaborations en réseau sont privilégiées pour atteindre des objectifs ambitieux

démontrant notre implication dans le développement durable.

La prévoyance et l'esprit d'équipe facilitent la résilience

Face à une année mouvementée et pleine d'imprévus, l'optimisme et l'esprit positif du Conseil d'administration, de la Direction et des équipes a joué un rôle clé dans la réussite des défis rencontrés.

APPORTS TOTAUX

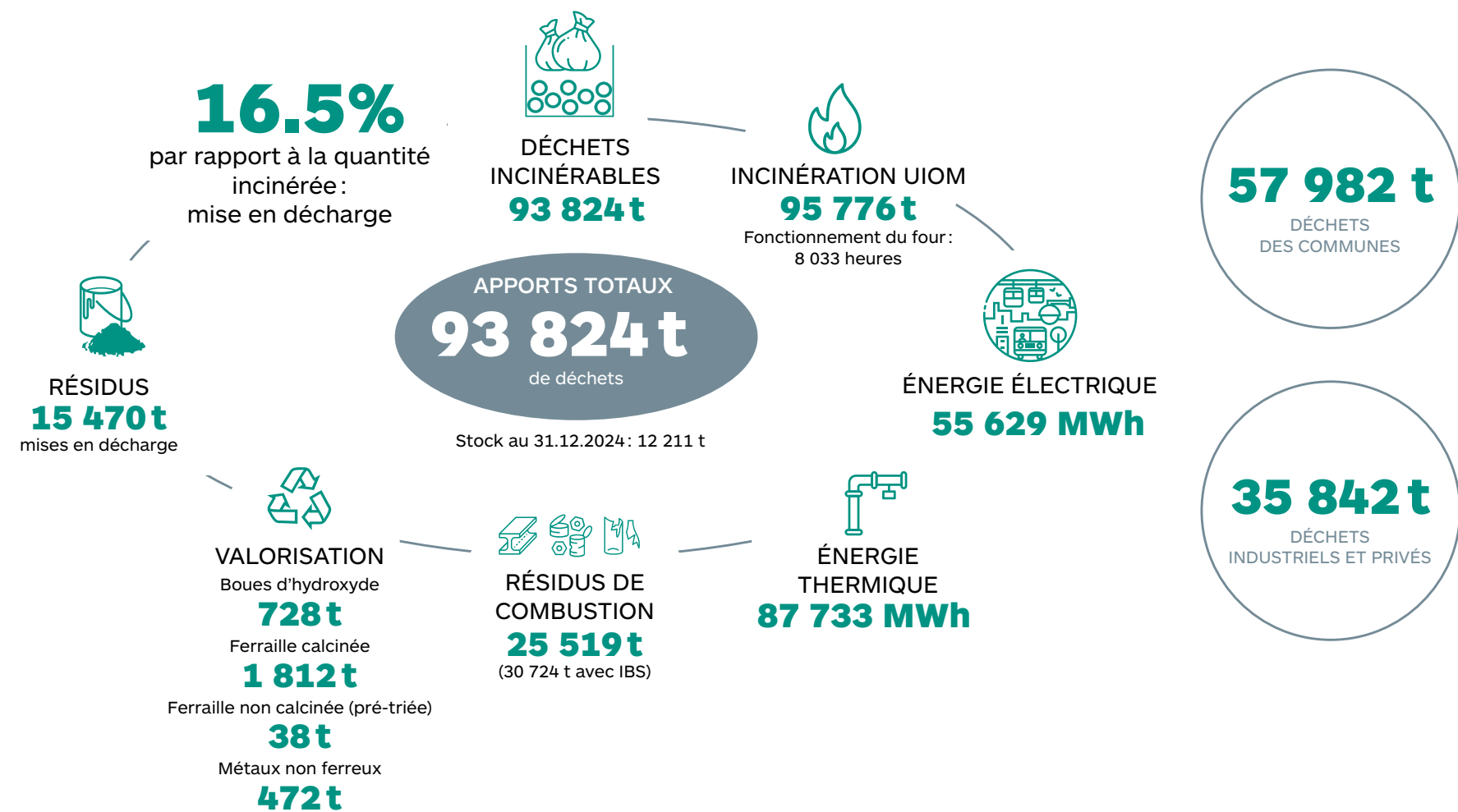
93 824 T

INCINÉRATION

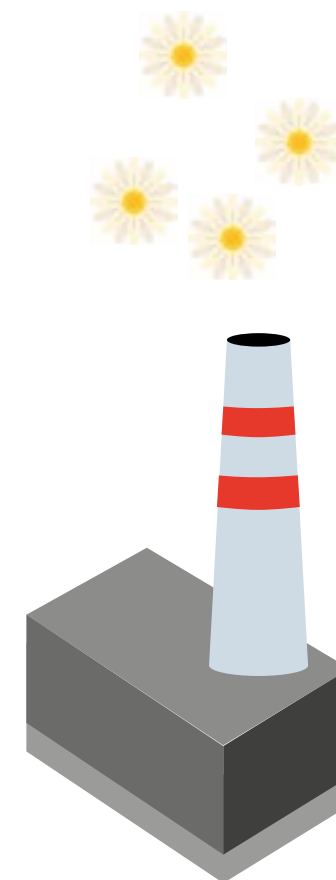
95 776 T

APERÇU UIOM

La valorisation, notre priorité



PRINCIPAUX FAITS D'EXPLOITATION



Four UIOM

8 025

HEURES DE FONCTIONNEMENT SUR 8 760 / AN

INDISPONIBILITÉ

735

HEURES DE NON-FONCTIONNEMENT

EFFICIENCE

91.60%

TAUX DE DISPONIBILITÉ ANNUEL

Turbogénérateur

7 897

HEURES DE FONCTIONNEMENT SUR 8 760 / AN

INDISPONIBILITÉ

863

HEURES DE NON-FONCTIONNEMENT

EFFICIENCE

90.15%

TAUX ANNUEL DE DISPONIBILITÉ / SOIT 98,40 EN % DU FOUR UIOM

ACTIVITÉ IBS (BOUES DE STEP)

La filière de valorisation des eaux usées mobilise des efforts concertés



Une quarantaine de stations d'épuration des cantons de Fribourg, de Vaud et de Berne acheminent leurs boues vers nos installations, pour un total de 28'669 tonnes de boues en 2024.

Grâce à un système de réservation de plages de livraison, les transporteurs arrivent à cadence régulière et sont garantis d'une prise en charge optimale.

La ligne d'incinération a ainsi permis de valoriser 39'763 tonnes de matière. Les boues hors de notre zone représentent 11'094 tonnes.

BOUES RECOLTÉES

39 763 t

PROVENANT DES STEP (ZONE D'APPORT + AUTRES CLIENTS)

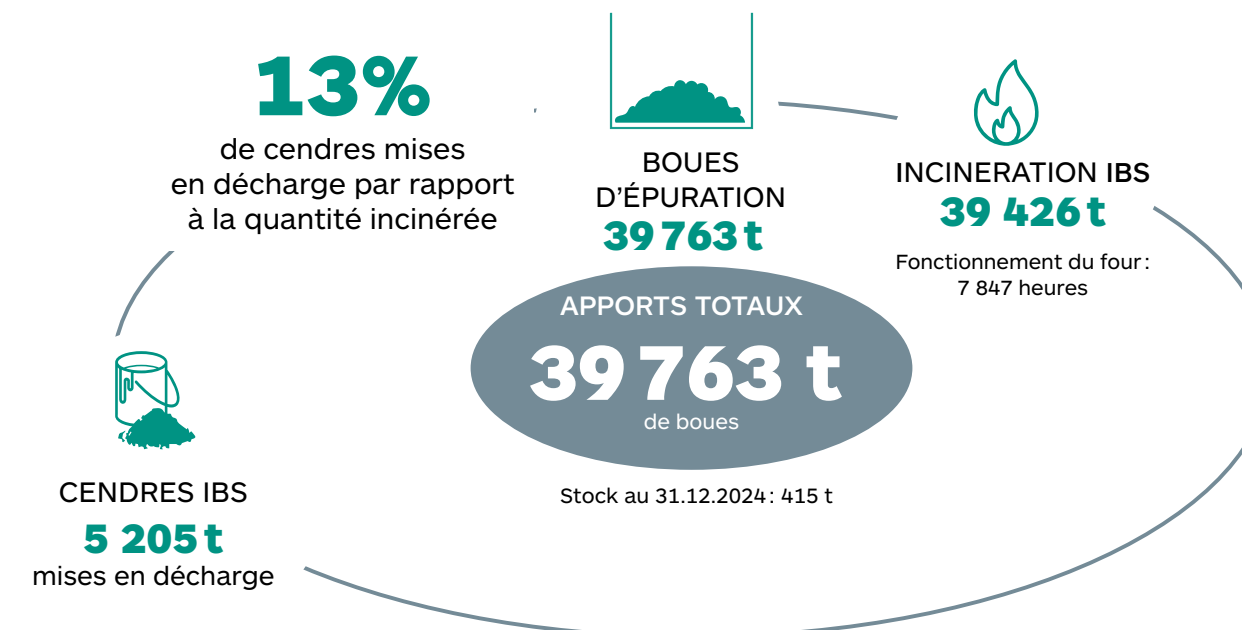
HABITANTS

392 032

DANS LES COMMUNES DE LA ZONE D'APPORT

APERÇU IBS

La presque totalité des boues devient énergie



FOUR IBS

7841

HEURES DE FONCTIONNEMENT SUR 8'760 / AN

INDISPONIBILITÉ

919

HEURES DE NON-FONCTIONNEMENT

EFFICIENCE

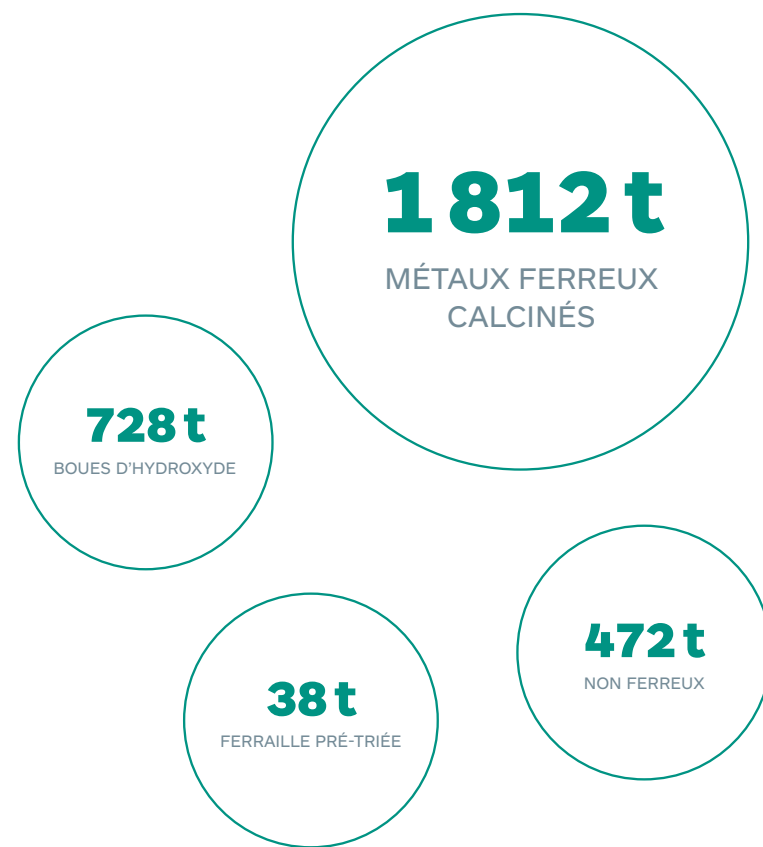
96,66%

TAUX ANNUEL DE DISPONIBILITÉ

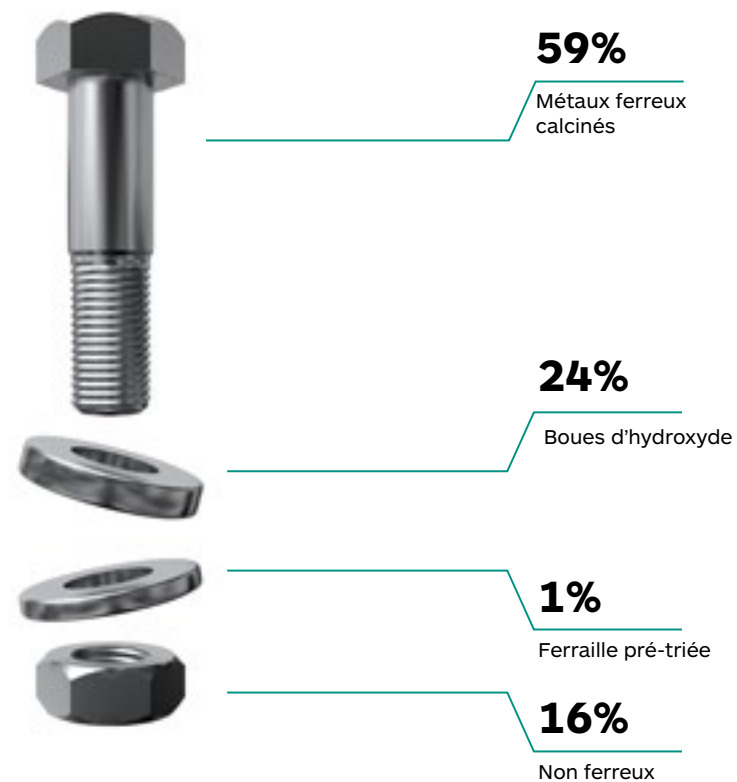
VALORISATION MATIÈRES

Récupération et tri favorisant l'économie circulaire

Par divers processus, comme le tri des mâchefers, nous avons récupéré 3'050 tonnes de résidus en 2024, revalorisés ultérieurement en tant que matière première.



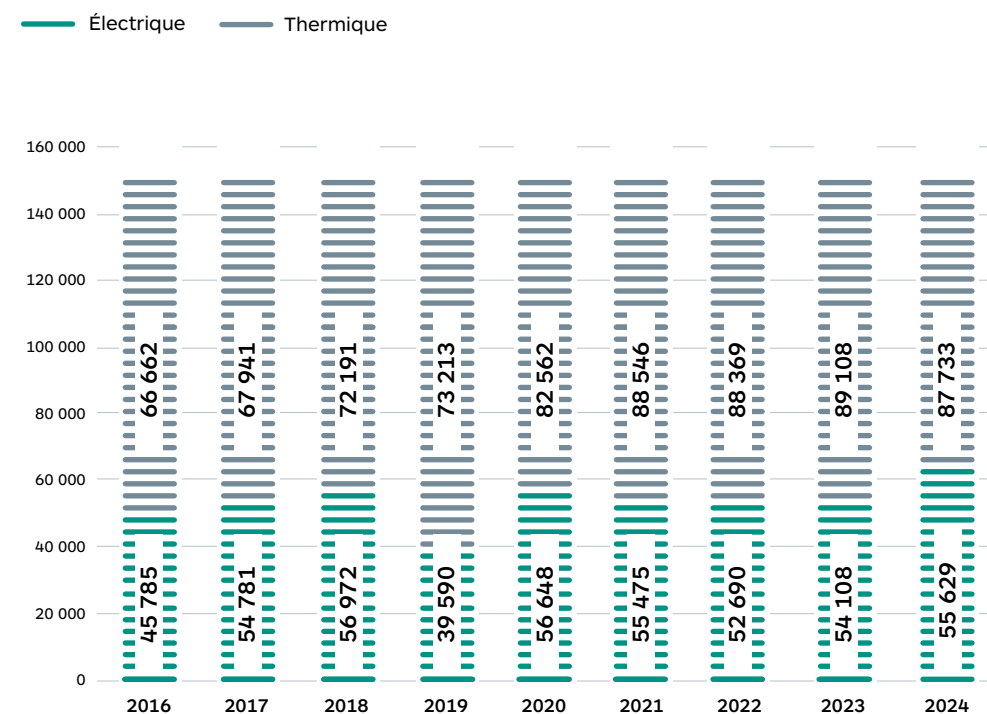
Valorisation matière en % du total



FOURNITURE D'ÉNERGIE

Une réponse proportionnelle aux besoins du marché

Évolution de la fourniture d'énergie en MWh



THERMIQUE

87 733

MWh UIOM



ÉLECTRIQUE

55 629

MWh UIOM
ET SOLAIRE (42 MWh)



85%

Nous valorisons environ 85% des déchets

Annuellement, notre activité de valorisation thermique, électrique et de récupération des métaux permet d'éviter le rejet de près de 30'000 t de CO₂ dans l'atmosphère. L'énergie que nous produisons à partir de déchets équivaut à la consommation de plus de 15'000 ménages.

LIMITER L'IMPACT ENVIRONNEMENTAL

Nous contribuons à la transition énergétique dans tous les pôles accessibles



Saïdef – Village de l'énergie, utilise la technique de la valorisation thermique pour éliminer les déchets qui ne peuvent pas être réutilisés ou recyclés. Ces derniers sont valorisés sous forme d'électricité et de chaleur. Ce faisant, nous contribuons à la protection de l'environnement, entre autres en réduisant la quantité de déchets à stocker dans des décharges.

Nous nous efforçons en tout temps de limiter les impacts environnementaux de notre activité et nous contrôlons la qualité de nos rejets de manière régulière voire continue. Nous sommes également toujours à la recherche de méthodes maximisant la récupération d'énergie produite par l'incinération.

Les lignes d'incinération sont équipées d'un système de lavage et filtration des fumées qui permet de capturer les polluants avant qu'ils ne soient relâchés dans l'atmosphère.

La valorisation thermique reste un moyen cohérent de traiter les déchets, lorsque les options de valorisation matière ne sont pas suffisantes, voire inexistantes – ou lorsque ces dernières ne sont pas économiquement ni écologiquement viables.

En parallèle, nous veillons à exploiter les filières les plus écologiquement responsables pour les résidus de l'incinération

STATISTIQUES ENVIRONNEMENTALES

Notre souci de l'écologie, en prolongement des missions des autorités cantonales

Le Service de l'environnement du canton de Fribourg, qui agit comme organe de contrôle pour le respect des standards environnementaux, reçoit de notre part un rapport annuel d'exploitation. Ce document inclut une description précise des flux de matières, des résultats des analyses conformément à l'Ordonnance sur la protection de l'air (OPair) et à l'Ordonnance sur la protection des eaux (OEaux), ainsi que du journal d'exploitation et de formation.

En outre, nous envoyons des comptes-rendus périodiquement concernant les analyses des émissions gazeuses et liquides provenant de l'intégralité de notre installation.

Les réunions semestrielles sur notre site avec le Service de l'environnement sont des moments clés pour réaliser un examen de nos processus et la gestion efficace de notre usine de même que pour initier des démarches d'amélioration continue.

Production en MWh

55 629

D'énergie électrique

87 733

D'énergie thermique

Economie de CO₂ liée à l'activité en 2024

19 679 t

Grâce à l'énergie thermique produite

4 103 t

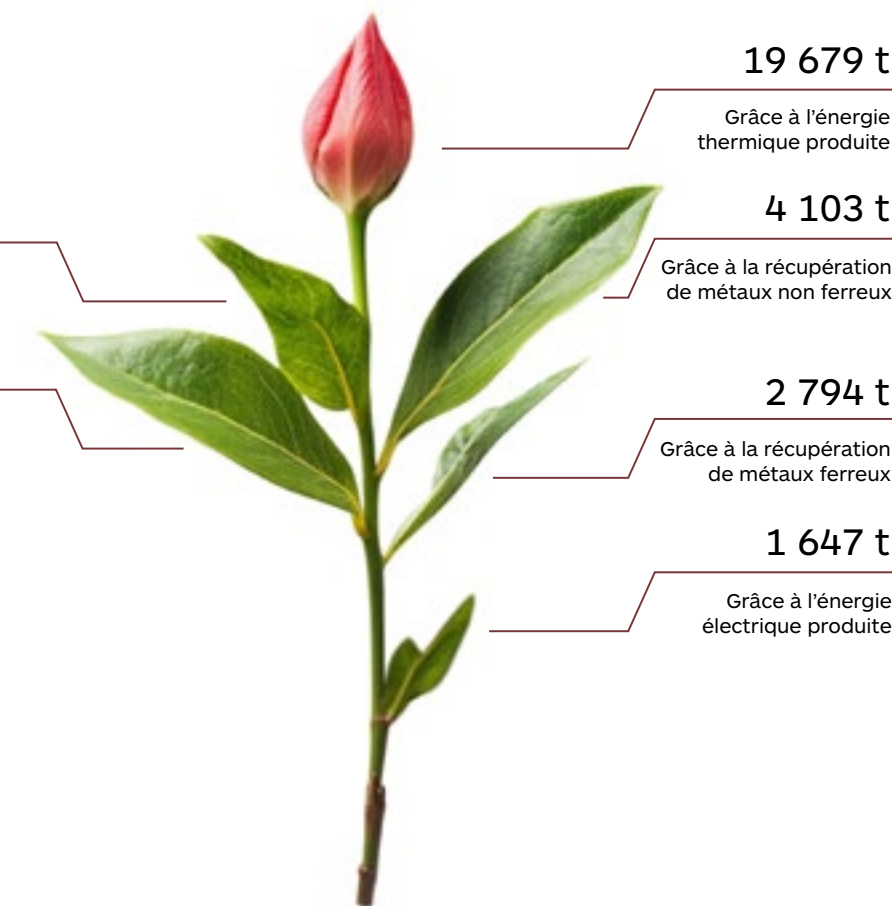
Grâce à la récupération de métaux non ferreux

2 794 t

Grâce à la récupération de métaux ferreux

1 647 t

Grâce à l'énergie électrique produite





Mettre du sens dans chaque geste

UN ENGAGEMENT CONTINU

En deçà de la limite légale, les émissions restent faibles

VALEURS LIMITES

UIOM

IBS

NO_x
80 mg/Nm³
OXYDES D'AZOTE

NO_x
60.41 mg/Nm³
OXYDES D'AZOTE

NO_x
48.28 mg/Nm³
OXYDES D'AZOTE

SO₂
50 mg/Nm³
DIOXYDE DE SOUFRE

SO₂
0.92 mg/Nm³
DIOXYDE DE SOUFRE

SO₂
4.29 mg/Nm³
DIOXYDE DE SOUFRE

CO
50 mg/Nm³
MONOXYDE DE CARBONE

CO
6.15 mg/Nm³
MONOXYDE DE CARBONE

CO
8.97 mg/Nm³
MONOXYDE DE CARBONE

NH₃
5 mg/Nm³
AMMONIAC

NH₃
0.45 mg/Nm³
AMMONIAC

NH₃
0.15 mg/Nm³
AMMONIAC

Statistiques
annuelles rejets



TRAVAUX DE MAINTENANCE ET D'ENTRETIEN ANNUELS



L'usine fonctionnant 24 heures sur 24 et 7 jours sur 7, l'état des installations fait l'objet d'un contrôle constant et des opérations de maintenance sont conduites tout au long de l'année. Les entretiens courants sont ainsi exécutés au fur et à mesure.

L'arrêt des installations pendant 3 semaines aux fins de révision annuelle complète permet d'intervenir sur des travaux planifiés. Dans la mesure du possible, les interventions de taille attendent la prochaine révision, à moins que cela ne mette en péril le fonctionnement de la production. Dans de rares cas, certains incidents peuvent provoquer un arrêt de l'usine hors période de révision.

Grâce notamment à la vigilance et à l'intervention compétente de notre personnel de production, nous n'avons pas eu à déplorer d'incidents particuliers.

FONCTIONNEMENT

24/7

LE VILLAGE DE L'ÉNERGIE S'ACTIVE QUASI SANS RELÂCHE

ARRÊT ANNUEL

3 SEMAINES

POUR LA RÉVISION DES INSTALLATIONS

RÉVISION ANNUELLE

Une optimisation constante alliant défis et efficacité

Rapports complets de maintenance



La révision annuelle 2024 s'est déroulée du 26 août au 13 septembre 2024, conformément au calendrier prévu. Son objectif principal étant d'assurer le bon fonctionnement et la disponibilité des installations tout au long de l'année, ce processus a englobé aussi bien les travaux habituels d'entretien que des interventions non planifiées.

De nombreuses actions ont été entreprises visant à rénover, remplacer et optimiser divers composants afin d'assurer le bon fonctionnement et la pérennité des installations.

En outre, et en guise d'amélioration par rapport aux années précédentes, du personnel supplémentaire, composé principalement de mécaniciens, a été sollicité pour assurer le nombre important de travaux à réaliser. La coordination a été plus complexe mais cela a permis aux nouveaux collaborateurs de se concentrer sur les tâches essentielles et d'acquiescer de l'expérience.

Comme l'an dernier, une entreprise spécialisée a été engagée pour la planification, la coordination et la réalisation des travaux de révision, ainsi que pour la maintenance et divers projets annexes.

Grâce à un effort collectif impliquant les collaborateurs de la technique, les planificateurs, les conseillers, les nombreuses entreprises externes ainsi que l'administration – auxquels nous profitons d'adresser nos sincères remerciements pour leur dévouement et leur professionnalisme – nous avons pu remettre le four en service dès le jeudi de la dernière semaine de révision, ce qui est très réjouissant.

UIOM

Révision du groupe hydraulique du four

Le groupe hydraulique UIOM a été entièrement révisé, avec le remplacement de divers composants, requérant une préparation d'un an et l'intervention de plusieurs entreprises. Les travaux ont dû être réalisés dans le délai précis d'une semaine.



Nettoyage du DENOX (catalyseur)

Le DENOX a été nettoyé en profondeur, éliminant les dépôts sur une partie difficilement accessible du catalyseur. À l'avenir, cette partie sera nettoyée régulièrement et de manière plus approfondie pour maintenir l'efficacité de l'installation.

Remplacement des registres

Divers clapets d'air ont été inspectés, révisés ou remplacés en raison de l'usure avancée de certains, ce qui devrait améliorer considérablement leur efficacité.



MAINTENANCE,
SÉCURITÉ, FORMATION

Remplacement des câbles HT

Lors de la révision précédente, des défauts ont été détectés sur les câbles haute tension des transformateurs de l'électrofiltre, nécessitant leur remplacement, ce qui a été réalisé avec des outils spéciaux et des grimpeurs professionnels. Étant donné que d'autres câbles haute tension de l'installation sont également en mauvais état, leur remplacement sera nécessaire dans les années à venir.

Réparation du laveur G1

Une usure plus importante a de nouveau été constatée dans le laveur G1, un phénomène déjà observé lors des années précédentes. Des investigations approfondies et des travaux de réparation ont été réalisés, avec des tentatives d'amélioration des méthodes de réparation et de renforcement des matériaux.



IBS

Réparation de la chaudière

Une fuite sur l'un des tubes de chaudière du faisceau supérieur a déjà été réparée provisoirement au cours de l'année. L'arrêt de l'installation étant nécessaire pour effectuer cette réparation, une inspection approfondie a pu être entreprise permettant d'évaluer l'ampleur des travaux à prévoir lors de la révision annuelle. La chaudière étant un récipient sous pression, ces travaux doivent être coordonnés et contrôlés avec les autorités de sécurité compétentes. Les travaux de réparation complexes ont été réalisés avec succès et les contrôles et tests finaux ont été concluants. Des mesures ont également été prises pour prévenir la réapparition de cette usure.

Résine bac de récupération

Le revêtement du bac de récupération des laveurs a été renouvelé en deux phases, avec la deuxième partie terminée cette année, achevant ainsi le projet.



Pompes Wangen > rénovation du bac de récupération

Ces deux pompes de transport des boues préséchées vers le four sont en service depuis l'assainissement de l'IBS en 2018. L'usure du bac collecteur ayant atteint un niveau critique, il a été nécessaire de renforcer la cuve, de procéder à une révision et d'appliquer un revêtement intérieur qui devrait ralentir l'usure à l'avenir. Il est prévu que la cuve de l'autre pompe, moins usée, bénéficie également d'un nouveau revêtement.



Pompe Schwing > Remplacement d'une vis

Un entretien majeur et un entretien mineur sont réalisés alternativement sur ces pompes à boues. En plus des travaux d'entretien habituels, la vis principale de l'une des pompes a dû être remplacée en raison d'une usure trop importante après plus de 15 ans de service.

SEEPEx (pompe, variateur et moteur)

La pompe SEEPEx 1 y compris la vis sans fin a été remplacée. La mise en place n'a pas été facile en raison de la grandeur de la pompe.



Peinture four

L'extérieur du four a été repeint en raison de l'usure de la peinture causée par les influences thermiques et mécaniques, bien que ce soit principalement d'ordre esthétique.



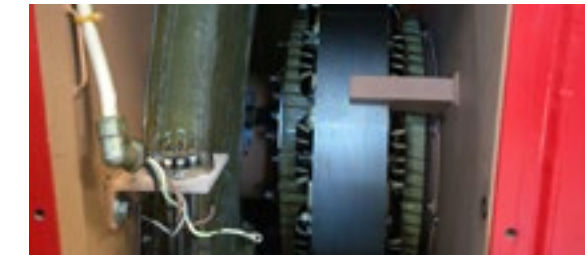
Nouvel engrenage séchoir

Un nouvel engrenage a été installé pour le séchoir à boues et l'ancien réducteur a été inspecté pour déterminer si une révision est encore possible ou s'il est préférable de le remplacer.

PE (Production Énergie)

Contrôle/ Inspection alternateur

Le jeu de pignons des engrenages du réducteur entre la turbine et le turboalternateur a été remplacé après diverses inspections et évaluation des risques. La grande roue dentée pesant 1,7 tonne a rempli sa mission à Saidef et servira désormais de modèle d'exposition.



Révision de la vanne de régulation vapeur

La vanne de régulation principale de la turbine, en raison de fuites et d'usure croissantes, a été remplacée par des spécialistes.

Révision et contrôle des sondes de vibration – Vibromètre

La turbine et le réducteur sont dotés de capteurs de vibrations installés à divers endroits permettant de détecter toute modification ou secousse. Ces capteurs, très précis, servent de système de protection en alertant dès que les tolérances sont dépassées. Des spécialistes ont procédé à un contrôle régulier des sondes, des transmetteurs et des chaînes de mesure puis un protocole de réception a été établi.

Éjecteur / Aérocondenseur

Les éjecteurs et condenseurs à air, essentiels au fonctionnement de la turbine pour créer un vide et, d'autre part, condenser la vapeur, ne fonctionnent plus de manière fiable depuis quelque temps. Une stratégie a été mise en place pour identifier les causes des dysfonctionnements et définir les actions à court et à long terme. Les premières mesures incluent le remplacement de joints et l'ajout de sondes de mesures pour améliorer la surveillance et l'efficacité du système.

Révision des vannes

Plusieurs vannes mécaniques et de régulation ont été révisées dans le cadre d'une stratégie de maintenance à long terme. En raison de la charge de travail et des coûts, les travaux ont été répartis sur plusieurs années.

Mâchefers

Générateur

Le générateur de l'installation de défragmentation a fait l'objet d'un contrôle approfondi en raison de défauts nécessitant un investissement. Les longs délais de livraison des pièces compliquent les travaux d'entretien.

Tapis

Il est essentiel d'inspecter les convoyeurs et d'avoir en stock des tapis de rechange pour les convoyeurs principaux.

SANTÉ ET SÉCURITÉ DU PERSONNEL

Un suivi rigoureux et une vigilance permanente pour un métier exigeant

Santé

Conformément à la législation en vigueur, le personnel d'exploitation est suivi par un médecin du travail selon les prescriptions de la SUVA et de l'ASI (solution de branche des UVTD). Les collaborateurs sont, au besoin, vaccinés à leur entrée en fonction puis soumis à des examens médicaux réguliers, notamment afin d'observer le taux de métaux lourds dans leur organisme. Le personnel a la possibilité de faire plus d'examens que ce que la loi nous impose.

Sécurité

Les contrôles de sécurité sur site Saidef sont du ressort du département Sécurité, Qualité et Environnement (SQE) de Groupe E qui est lié contractuellement à Saidef pour ce suivi. Au cours de l'année, 21 visites sur site, ont pu être effectuées, dont 13 durant la révision annuelle des installations UIOM/IBS entre le 26 août et le 13 septembre 2024. En outre, Saidef dispose également sur site d'un délégué et d'un préposé à la sécurité, activité assurée par le Département Environnement & Sécurité, qui vient compléter ce secteur des plus importants.

Depuis 2021, la sécurité durant la révision est assurée en continu par le département SQE de Groupe E, le délégué à la sécurité de Saidef assurant un renfort au besoin. Qui dit sécurité, dit suivi obligatoire et rigoureux. Un groupe de travail composé de représentants de diverses instances, dont la SUVA, le Service public de l'emploi (SPE), les médecins du travail, Groupe E et Saidef, se réunit en séance au cours de l'année pour un résultat optimal des mesures de sécurité à respecter et à améliorer. Il a tenu 1 séance en 2024. Comme depuis 2020, 4 accidents professionnels, dont 2 cas de type « bagatelle » sans arrêt de travail et 2 accidents ordinaires avec arrêt de travail de plus de 3 jours ont été enregistrés.

Incidents

1 départ de feu dans l'ancienne fosse et 3 dans la nouvelle fosse ont été maîtrisés rapidement et sans conséquence grâce au système d'extinction mis en place et à la bonne formation des collaborateurs. 1 départ de feu, sur les convoyeurs entre la nouvelle et l'ancienne fosse, après le broyeur et 1 départ de feu sur les alimenteurs ont été enregistrés.



NOTRE PERSONNEL

L'Humain, notre réelle valeur ajoutée



ÂGE MOYEN
47 ANS
DE NOS COLLABORATEURS

ANCIENNETÉ
7 ANS
EN MOYENNE DANS
L'ENTREPRISE

Formation continue

La sécurité et la qualité de service offertes à nos porteurs d'enjeux passent par une bonne formation de notre personnel. C'est grâce à l'énergie qui le porte que nous pouvons continuer à envisager des défis ambitieux.

La formation continue dispensée en 2024 a porté principalement sur les thèmes suivants :

- Sécurité
- Entreprise et branche
- Compétences sociales





Persévérer et dépasser tous les obstacles

NOS MISSIONS ANNEXES

Saidef, promoteur engagé du développement durable

Gestion locale intelligente de la matière incinérable

Près de trois quarts de l'empreinte carbone de la Suisse sont imputables à sa consommation d'énergie fossile. Or, notre activité permet de limiter le recours aux énergies non renouvelables et dans le même temps de résoudre un problème bien réel qu'est celui de la gestion des déchets.

Soutien pluridisciplinaire aux communes

Nous nous engageons à davantage assister les communes dans leur gestion des déchets, en véritable partenaire pour résoudre tout type de problématique. Nous voulons aussi éveiller les consciences sur l'importance du tri en améliorant la connaissance du public jeune et moins jeune.

Facilitateur vigilant

Nous nous efforçons de comprendre notre environnement à l'échelle systémique afin de déterminer quelles filières sont de nature à réduire les gisements de déchets en amont.

Maillon de la chaîne de gestion des déchets

Nous sommes par convention en bout de chaîne, mais tendons visiblement à assumer une mission plus active dans l'économie circulaire, conscients d'y avoir un rôle de plus en plus important à jouer.

Centre de compétences

Capables de fournir des renseignements fiables, nous sommes à disposition de la presse ou de toute autre entité intéressée, pour illustrer l'actualité et les défis de notre filière.

Village ouvert

Le public est invité à découvrir nos installations de valorisation thermique et électrique pour mieux comprendre la finalité des déchets et la production d'énergies.

Une visite guidée de notre village de l'énergie vous intéresse, en individuel ou en groupe ?
Rendez-vous sur notre site internet :
www.saidef.ch onglet Visites guidées.



VISITES GUIDÉES

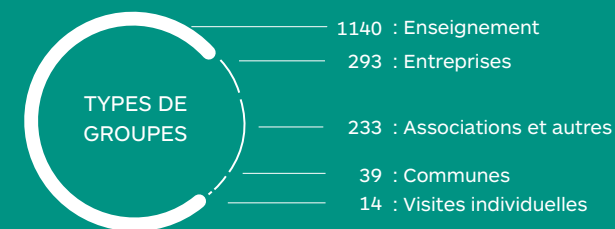
Notre Village de l'énergie suscite un intérêt croissant

Statistiques détaillées
des visites



En 2024, notre UVTD a rencontré un véritable succès avec une augmentation significative du nombre de visiteurs, témoignant de l'intérêt croissant pour nos activités. En tout, **1'719** participants, répartis en **84** groupes, ont pu participer à cette activité animée par nos guides expérimentés.

Les visiteurs ont ainsi pu se représenter l'envergure de l'usine et comprendre le processus de valorisation des déchets en énergies, leur offrant un moment de découverte enrichissant.



VISITES

1 719

PERSONNES AYANT VISITÉ
L'USINE

PROVENANCE

99%

VISITEURS DU CANTON
DE FRIBOURG

ALLOPHONES

11

PERSONNES PARLANT UNE AUTRE LANGUE
QUE LES DEUX LANGUES OFFICIELLES
DU CANTON

FORMATIONS SUBVENTIONNÉES

Accompagner le personnel des communes – COSEDEC

Statistiques
formations



Saïdef promeut la formation du personnel d'exploitation des déchèteries, souvent oublié dans le processus de formation continue. Saïdef subventionne au moins 50 % des coûts. En 2024, le montant total s'est élevé à CHF 2'020.



SENSIBILISATION DES JEUNES

Sessions 2024 COSEDEC et PUSCH

Statistiques
animations scolaires



Une des missions de Saidef est la sensibilisation des jeunes aux questions environnementales.

Deux associations, dont Saidef est partenaire, proposent des sessions de formation à travers tout le canton de Fribourg et la Broye vaudoise. Il s'agit de Cosedec (Coopérative romande de sensibilisation à la gestion des déchets), et Pusch (Stiftung Praktischer Umweltschutz).

Les enfants dès 4 ans et jusqu'à 14 ans bénéficient d'une éducation spécifique à l'environnement en milieu scolaire. Cela ne coûte rien ni aux communes ni aux écoles. Après un rebond en 2023, un nouveau fléchissement significatif apparaît en 2024 pour les classes de langue allemande. Les animations en français ont légèrement augmenté, le budget alloué n'étant toutefois pas encore épuisé par les classes romandes. Saidef finance intégralement cette prestation pour un montant en 2024 de plus de CHF 130'860.

TOTAL ÉLÈVES TOUCHÉS

10 000

ESTIMATION DU NOMBRE D'ÉLÈVES
4-14 ANS DANS LES 3 CYCLES DE L'ÉCOLE
OBLIGATOIRE DE LA ZONE D'APPORT

ANIMATIONS COSEDEC

426

SESSIONS DE FORMATION
EN FRANÇAIS

ANIMATIONS PUSCH

62

SESSIONS DE FORMATION
EN ALLEMAND

Statistiques
MEMODéchets



SUPPORTS D'INFORMATION

MEMODéchets, app + guide des déchets

Saidef s'investit chaque année tant pour l'édition des brochures que pour l'amélioration et la maintenance du logiciel MEMODéchets. La progression de ce service est constante. Plus de la moitié des communes (63%) représentant près des deux tiers de la population de la zone d'apport (71%) bénéficient de cette prestation entièrement

gratuite. À noter que par le jeu des fusions au 01.01.2025, le nombre de communes a diminué, mais le nombre d'habitants touchés a augmenté. Saidef dépense chaque année tant pour l'édition des brochures que pour l'amélioration et la maintenance du logiciel. En 2024, cela se montait à environ CHF 53'000.

278 451

HABITANTS TOUCHÉS

96

COMMUNES

Comment
bien trier ?

Les types de déchets



Des outils pour trier en s'amusant

Cosedec propose une foule d'outils numériques gratuits :

- pour les professionnels : ExperTri
- pour tout un chacun : contribue.ch

sans parler d'autres actions telles que « Coup d'balai » en collaboration avec le Service de l'Environnement du Canton de Fribourg. Saidef reprend gracieusement les déchets récoltés à ces occasions.

En langue allemande, Pusch est également active dans la formation et la sensibilisation à l'économie circulaire pour les collectivités publiques.





Penser le changement, libérer son imagination

Bilan

	Notes	31.12.2024	31.12.2023
Actifs		CHF	CHF
Trésorerie		13'120'050	13'267'294
Dépôt à terme		0	10'000'000
Créances résultant de la vente de biens et prestations de services			
- Tiers		2'525'335	2'550'956
- Clients actionnaires		1'395'778	1'514'955
- Parties liées		350'805	371'136
./. Ducroire		-184'000	0
Autres créances à court terme		58'700	42'665
Actifs transitoires		453'404	128'845
Stocks		55'823	36'945
Actifs circulants		17'775'895	27'912'796
Immobilisations financières	2.1.	55'000	55'000
Prêt à long terme		1'200'000	0
Immobilisations corporelles	1.1.		
- Mobilier / informatique / véhicules		117'373	205'785
- UIOM - équipements / bâtiments / routes		38'884'493	42'273'985
- IBS - équipements / bâtiments		8'947'005	9'910'149
Actifs immobilisés		49'203'871	52'444'919
TOTAL DE L'ACTIF		66'979'766	80'357'715

	Notes	31.12.2024	31.12.2023
Passifs		CHF	CHF
Dettes résultant de l'achat de biens et de prestations de services			
- Tiers		1'670'264	1'568'245
- Actionnaires		445'315	420'782
Autres dettes à court terme			
- Tiers		195'491	142'990
Passifs transitoires		3'060'029	3'581'556
Provisions à court terme		362'484	213'123
Dettes à court terme portant intérêt			
- Banques	2.2.1.	0	15'000'000
Totaux capitaux étrangers à court terme		5'733'583	20'926'696
Provisions à long terme		33'436'057	32'186'500
Totaux capitaux étrangers à long terme		33'436'057	32'186'500
Total des capitaux étrangers		39'169'640	53'113'196
Capital-actions		27'000'000	27'000'000
Réserve légale		16'920	8'000
Réserves facultatives issues du bénéfice			
- Résultat sur vente actions propres		15'679	4'257
Actions propres		-7'960	-38'520
Report du bénéfice		261'862	92'433
Bénéfice de l'exercice		523'625	178'349
Total des capitaux propres		27'810'126	27'244'519
TOTAL DU PASSIF		66'979'766	80'357'715

Compte de résultat

Etabli selon la méthode de l'affectation des charges par nature

	Notes	2024 CHF	2023 CHF
Chiffre d'affaires Déchets		16'661'985	17'082'748
Chiffre d'affaires Boues		6'183'956	6'118'602
Chiffre d'affaires Electricité		3'245'932	3'119'298
Chiffre d'affaires Chaleur		1'034'645	1'087'965
Chiffre d'affaires Produits recyclables		697'072	647'493
Chiffre d'affaires GastroVert®		96'940	81'964
Autres produits		112'732	112'655
Risque de pertes sur débiteurs		-187'423	-5
Produits nets des ventes de biens et de prestations de services		27'845'839	28'250'720
Charges pour prestations de tiers		5'216'397	5'828'392
Charges pour prestations exploitant		4'961'035	4'454'352
Charges d'exploitation (fonctionnement des installations)		7'459'865	7'564'751
Marge brute		10'208'542	10'403'225

	Notes	2024 CHF	2023 CHF
Charges de personnel		1'696'007	1'409'338
Autres charges d'exploitation		2'272'412	1'805'123
Résultat avant intérêts, impôts et amortissements (EBITDA)		6'240'123	7'188'764
Amortissements	2.3.1.	5'801'635	6'029'803
Résultat avant intérêts et impôts (EBIT)		438'488	1'158'961
Charges financières (Produits financiers)		-85'137	-32'950
Résultat opérationnel avant impôts		523'625	1'191'911
Amortissement extraordinaire	2.3.2.	0	1'013'562
Bénéfice de l'exercice avant impôts		523'625	178'349
Impôts directs		0	0
BÉNÉFICE DE L'EXERCICE		523'625	178'349

Tableau de flux de trésorerie

	Notes	2024 CHF	2023 CHF
Bénéfice de l'exercice		523'625	178'349
Amortissements/corrections de valeur sur les postes de l'actif immobilisé		5'801'635	7'043'365
Variations des provisions		1'398'918	2'918'255
Imputation des subventions fédérales reçues	1.2.	-1'255'355	-1'255'355
Variation des créances à court terme		-10'342	-307'666
Variation des dettes à court terme (sans dettes financières)		-342'474	199'144
Flux de trésorerie liés aux activités d'exploitation		6'116'007	8'776'092
Investissements en immobilisations financières		-1'200'000	-10'000
Investissements en immobilisations corporelles		-105'232	-145'377
Désinvestissement en immobilisations financières		0	0
Désinvestissement en immobilisations corporelles		0	0
Subvention		0	0
Flux de trésorerie liés aux activités d'investissement		-1'305'232	-155'377

	Notes	2024 CHF	2023 CHF
Bénéfice sur vente actions propres		11'422	0
Actions propres		30'560	0
Remboursement d'emprunts		-15'000'000	0
Nouveaux emprunts		0	0
Flux de trésorerie liés aux activités de financement		-14'958'018	0
Variation (nette) des liquidités et équivalents de liquidités		-10'147'244	8'620'715
Contrôle des liquidités			
au 1 ^{er} janvier		23'267'294	14'646'579
au 31 décembre		13'120'050	23'267'294
Variation nette des liquidités		-10'147'244	8'620'715

État récapitulatif des immobilisations 2024

	Immeubles et routes UIOM	Équipements UIOM	Subventions fédérales reçues	Mobilier - Informatique - Véhicules	Terrain	Immeuble IBS	Équipements IBS	Total immobilisations corporelles
Valeur d'acquisition								
Situation au 31.12.2023	54'692'581	95'659'333		3'979'364	250'216	7'611'767	29'695'066	191'888'327
Augmentation 2024		105'232						105'232
Diminution 2024								
Situation au 31.12.2024	54'692'581	95'764'565		3'979'364	250'216	7'611'767	29'695'066	191'993'559
Amortissements cumulés								
Situation au 31.12.2023	27'843'649	76'718'434		3'773'580	0	3'434'209	23'962'475	135'732'347
Augmentation 2024	1'461'444	3'288'635		88'412		212'604	750'540	5'801'635
Diminution 2024								
Amortissements extraordinaires								
Situation au 31.12.2024	29'305'093	80'007'069		3'861'992	0	3'646'813	24'713'015	141'533'982
Subventions fédérales reçues								
Situation au 01.01.2024			3'766'061					3'766'061
Diminution 2024			-1'255'355					-1'255'355
Situation au 31.12.2024			2'510'706					2'510'706
Valeur comptable nette au 31.12.2024	25'387'487	15'757'496	-2'510'706	117'373	250'216	3'964'954	4'982'051	47'948'871

Annexe aux comptes annuels 2024

Droit comptable appliqué

Les présents comptes annuels ont été établis selon les dispositions sur la comptabilité commerciale du Code suisse des obligations (art.957-963b CO), dans la version applicable du 1^{er} janvier 2013.

1. Informations sur les principes comptables appliqués

1.1. Immobilisations

Les immobilisations corporelles figurent au bilan à leur prix d'acquisition. Toutes les immobilisations corporelles sont amorties linéairement en fonction de leur durée de vie estimée, à savoir :

	Amortissement
Mobilier & Installations	8 à 20 ans
Véhicules	5 à 10 ans
Informatique & bureautique	2 à 10 ans
UIOM Equipements usine	5 à 30 ans
IBS Equipements usine	10 à 18 ans
Bâtiments & aménagements extérieurs	10 à 40 ans
UIOM Traitement des mâchefers	10 ans

1.2. Provision renouvellement des installations

Saidef SA a reçu des subventions pour l'activité UIOM. La société amortit sur 25 ans les subventions reçues. En prévision du renouvellement des installations, elle reconstitue chaque année une provision ad hoc par une dotation extraordinaire.

2. Informations, structure détaillée et commentaires dans l'annexe concernant certains postes du bilan et du compte de résultat

2.1. Liste des participations

	Capital social	2024	2023
Actions ISDS Oulens SA, 1377 Oulens-sous-Echallens			
Valeur nominale	200'000	10'000	10'000
Participation		5 %	5 %
Voix	10	10	10
Parts sociales COSEDEC, 1400 Yverdon			
Voix		50'000	50'000
		1	1

2.2. Dettes portant intérêt	Echéance	2024 CHF	2023 CHF
Placement privé via UBS Invest. Bank - 0.45 %	04.04.2024	0	15'000'000
Total des dettes portant intérêt		0	15'000'000
2.2.1. dont dettes à court terme < 1 an		0	15'000'000

2.3. Amortissements et corrections de valeur	2024 CHF	2023 CHF
2.3.1. Amortissements sur les immobilisations corporelles	5'801'635	6'029'803
2.3.2. Amortissements extraordinaires	0	1'013'562
Total des amortissements et corrections de valeur	5'801'635	7'043'365

2.4. Dette envers la Caisse de Prévoyance Energie au 31.12.	2024 CHF	2023 CHF
Cotisations décembre	18'764	15'680
Solde en faveur de la Caisse de Prévoyance Energie	18'764	15'680

2.5. Honoraires versés à l'organe de révision	2024 CHF	2023 CHF
Prestations en matière de révision	21'044	20'490
Montant des honoraires versés à l'organe de révision	21'044	20'490

2.6. Dettes résultant d'opérations de crédit-bail	Echéance	2024 CHF	2023 CHF
Droit de superficie (annuel)	09.07.2099	72'145	72'145
Total des dettes résultant d'opérations de crédit-bail		72'145	72'145

Annexe aux comptes annuels 2024 (suite)

2.7. La moyenne annuelle des emplois à plein temps durant l'exercice était

- entre 1 et 9
 entre 10 et 49
 entre 50 et 249

2.8. Evénements importants survenus après la date du bilan

Approbation des comptes 2024 lors du CA du 13 mars 2025 à l'intention de l'assemblée générale du 4 juin 2025.

3. Autres informations

3.1. Cours de conversion utilisés

		2024	2023
Bilan au 31.12	EUR	0.93845	0.9297

Les transactions en monnaie étrangère réalisées durant l'année ont été converties au taux prévalant au moment de l'opération.

3.2. Sûretés en faveur de tiers

Néant

3.3. Actions propres

La société détient ses propres actions en vue de l'entrée à l'actionariat de communes pas encore actionnaires.

	2024	2023
Nombre d'actions à CHF 40	199	963
Valeur totale en CHF	7'960	38'520

Commentaires des comptes de l'exercice

Les produits de l'exercice se montent à CHF **27'845'839** pour les prestations d'incinération des déchets et boues ainsi que pour la vente d'électricité, de chaleur, de résidus recyclables et d'autres produits.

Le total des charges avant amortissements s'élève à CHF **21'520'579** et comprend les charges d'exploitation, d'administration et financières.

Pour l'année 2024, les amortissements ordinaires basés sur les durées de vie additionnés des amortissements supplémentaires et extraordinaires s'élèvent à CHF **5'801'635**, soit :

	2024 CHF	2023 CHF
Mobilier / informatique / véhicules	88'412	116'486
UIOM équipements	3'288'635	4'500'125
UIOM bâtiments / routes	1'461'444	1'463'610
IBS équipements	750'540	750'540
IBS bâtiments	212'604	212'604

Le bénéfice net 2024 est de CHF 523'625.

Opérations hors exploitation	CHF
Produits de l'imputation des subventions reçues	1'255'355
Attribution à la provision pour le renouvellement des installations	-1'255'355
Total net des opérations hors exploitation	0

Les subventions fédérales et cantonales reçues, soit CHF 31'383'875, seront imputées aux comptes de résultats sur une période de 25 ans, soit CHF 1'255'355 par an.

Evaluation des risques

L'évaluation des risques de l'entreprise recense les risques importants existants ou pouvant survenir. Les mesures pour gérer et surveiller les risques retenus ont été déterminées et sont appliquées.

Font partie des documents de référence :

- le règlement d'exploitation Saidef SA (UIOM et IBS)
- le règlement d'organisation Saidef SA
- la répartition des tâches et compétences Saidef SA
- la documentation SCI (Système de contrôle interne) Saidef SA

Le Conseil d'administration et la Direction définissent les priorités et l'allocation des ressources nécessaires.

Le Conseil d'administration a approuvé l'évaluation des risques lors de sa séance du 20 décembre 2024.

Proposition de répartition du bénéfice

	31.12.2024 CHF	31.12.2023 CHF
Bénéfice reporté	261'862	92'433
Bénéfice de l'exercice	523'625	178'349
Bénéfice au bilan	785'487	270'782
Attribution à la réserve légale générale	-26'180	-8'920
Dividende	0	0
Résultat à reporter	759'307	261'862
Résultat sur vente actions propres	11'422	0

Le Conseil d'administration propose à l'Assemblée générale d'attribuer à la réserve légale CHF 26'180 du résultat de l'exercice 2024 et de reporter le solde de **CHF 759'307** sur l'exercice 2025.

Approbation du Conseil d'administration et de la Direction de Saidef SA

Claude Gremion
Président du Conseil d'administration

Laurent Meury
Directeur




Rapport de l'organe de contrôle 2024



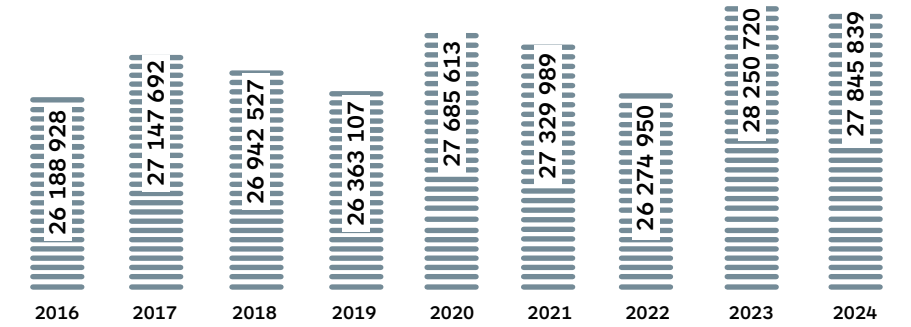
Statistiques financières



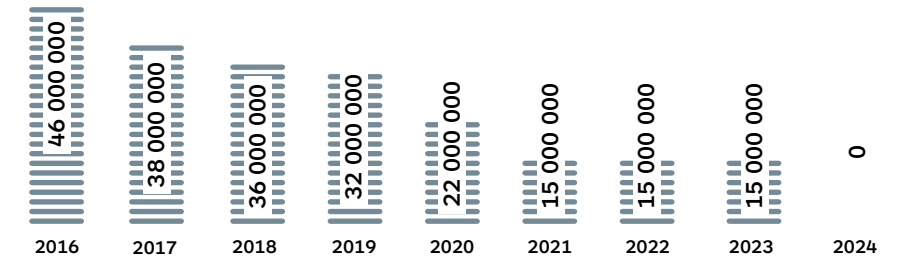
Autres indicateurs financiers



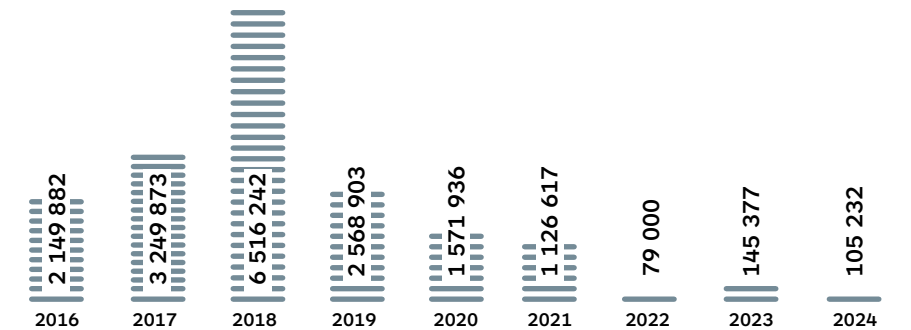
Chiffres d'affaires en CHF



Dettes en CHF



Investissements en CHF



RECHERCHE ET DÉVELOPPEMENT

Nos actions orientées sur le développement durable



Les missions de l'entreprise s'orientent vers une meilleure maîtrise de notre impact. Ces prochaines années, notre attention va se concentrer sur nos défis de développement durable.

Nos efforts constants de réduction de nos émissions de CO₂ nous mènent à étudier toute piste de valorisation et de traitement de la matière entrante.

Une volonté forte est celle de maîtriser la mise en décharge de nos résidus et de repositionner l'entreprise dans ses objectifs de réduction de CO₂ car les pistes existent et vont être explorées.

Par exemple, en évaluant plusieurs techniques comme la récupération du phosphore et du zinc dans les boues, le captage de CO₂, la valorisation des biodéchets pour la filière méthanisation et compost.

Projets 2025 – la réussite par les efforts et les atouts en commun

Au fil du temps, Saidef a su se développer pour devenir un véritable centre de compétences, capable de répondre aux attentes de la collectivité et des entreprises, tout en mettant un accent particulier sur un service public compétitif et en intervenant sur l'ensemble de la chaîne de valorisation pour réduire son impact environnemental.

Le projet GastroVert® SA bientôt concrétisé

Suite à la décision du Conseil d'administration de Saidef de pérenniser la mesure GastroVert® sur tout le territoire, un canevas de projection détaillée sur les enjeux financiers et écologiques a été mis au point. Les données personnalisées ont été transmises aux communes ayant manifesté un intérêt. Ce ne sont pas moins de 30 propositions qui ont été ainsi transmises, lesquelles ont par la suite fait l'objet d'une présentation sur place avec les autorités. Ces dernières ont ainsi pu poser toutes les questions qui leur tenaient à cœur et elles ont pu obtenir de vive voix toutes les explications relatives aux tenants et aboutissants de la mise en place de la mesure. Ainsi, plusieurs projets ont pu être développés en vue de leur intégration dans le programme communal (réflexion, stratégie, budgets, ...)

Malheureusement, les circonstances particulières qui frappèrent Saidef en 2024 ralentirent l'élan de diffusion du service GastroVert® et empêchèrent de consacrer suffisamment de ressources pour promouvoir comme il se doit le produit. Malgré cela, en fin d'année, deux nouvelles communes ont installé la mesure GastroVert® sur leur territoire. Il s'agit des communes de Le Pâquier et de Mézières (FR). La satisfaction de la population fut immédiate et le rythme des vidanges s'est avéré élevé dès la mise en fonction des abris. En outre, la préparation de la plateforme Saidef a été réalisée et elle pourra être exploitée de manière autonome progressivement en 2025, avec toute la logistique que cela entend.

Les réflexions et analyses relatives à la création d'une société commune entre les trois UVTD partenaires (Satom SA, Saidef SA et Enevi), filiale qui serait chargée d'assurer les services centraux comme par exemple le développement du produit, la main-

tenance, la fabrication, etc. se sont poursuivies durant l'année 2024. Elles ont même abouti à la décision de tous les conseils d'administration de concrétiser le projet.

La création de GastroVert SA est programmée pour le premier trimestre 2025.



Vidéo
GastroVert®



PROJETS 2025

Volonté d'agir et d'avancer au profit de l'intérêt collectif

De nombreux projets sont encore au stade d'avant-projet, avec un accent particulier sur les préparations organisationnelles en 2024. La décision de concrétiser les projets dépend de critères comme l'urgence, la rentabilité et les ressources disponibles. Certains projets nécessitent des études approfondies et pourront être mis en œuvre dans les années à venir, notamment lors de la révision 2025, tandis que d'autres restent en phase de planification.

PE – Alternateur turbine à remplacer/ réparer selon inspection

> Réalisation révision 2025

Lors de la révision 2024, le générateur de la turbine installé en 2019 a révélé des traces d'usure inattendues. Une réparation ou un remplacement pourrait s'avérer être nécessaire, mais ces travaux sont couverts en majorité par la garantie de 5 ans.

UIOM – Migration nœud 12 du AC450 de ABB

> Réalisation révision 2025

L'ensemble du processus de l'UIOM est piloté par 3 commandes principales de type AC450 d'ABB.

Elles sont utilisées pour le traitement de l'eau et des fumées de l'UIOM et doivent être rem-

placées progressivement car elles ont été annulées par le fournisseur. Ce travail devra être effectué lors de la prochaine révision et réalisé si possible sur une semaine afin de ne pas perturber les autres travaux.

PE – Renouvellement production eau

> Réalisation révision 2025

L'installation produisant l'eau de process pour la production de vapeur et d'électricité qui est d'origine, doit être remplacée lors de la révision de 2025. Des clarifications sont en cours pour déterminer les besoins futurs et garantir une mise en œuvre optimale.

UIOM – Rétrofit pont roulant et remplacement

Cahier des charges : Remplacement pont roulant ancienne fosse (AF) > Mise en service 2027

Les problèmes sur les ponts roulants, surtout à l'ancienne fosse, ont fortement augmenté ces dernières années. L'installation devra être remplacée. Une réflexion est également en cours en ce qui concerne le pont roulant de la nouvelle fosse en raison du changement de génération des commandes et des convertisseurs. Ces projets sont actuellement en phase

d'étude. Leur réalisation, prévue en 2027, sera complexe car ces installations sont toujours en fonction même lors de la révision annuelle car la réception des déchets ne s'interrompt jamais.

PE – Système de pilotage de la turbine & HAZOP

Des investissements sont nécessaires dans le domaine de la commande de la turbine en raison de son âge et le projet est actuellement en cours de clarification. Une évaluation de la sécurité et des risques (HAZOP) sera réalisée pour déterminer les actions à entreprendre en fonction des résultats obtenus.

PE – Transformateur 60kV

Le transformateur de 60KV, relié au réseau Groupe E, est en mauvais état et nécessite une intervention dans les années à venir. Des mesures sont en cours pour prolonger sa durée de vie, avec plusieurs solutions examinées.

GÉNÉRAL – Distribution d'électricité haute tension

Malgré un entretien régulier, le taux de pannes et de dysfonctionnements augmente, exigeant des mesures. Les transformateurs et interrup-

teurs haute tension doivent être inspectés et un plan d'entretien et d'investissement sera élaboré pour renouveler progressivement l'installation et ses composants.

UIOM – MICC (Martin Infraroth Camera Control)

Le régulateur de puissance de feu MICC, utilisé pour contrôler la combustion dans le four, doit être remplacé en raison de l'indisponibilité des pièces et de l'absence de mises à jour. Le nouveau modèle proposé, basé sur Linux, offre un entretien réduit, et le projet est actuellement en phase d'étude pour examiner les détails techniques.

IBS – Groupe hydraulique Schwing

> Révision 2025

Les groupes hydrauliques, utilisés depuis 2006 pour pomper les boues d'épuration, requièrent une révision complète. Un nouveau moteur et une nouvelle ligne de pompes ont été achetés pour être installés pendant la révision, permettant ensuite d'inspecter et réviser la chaîne d'entraînement avant de la réinstaller l'année suivante.

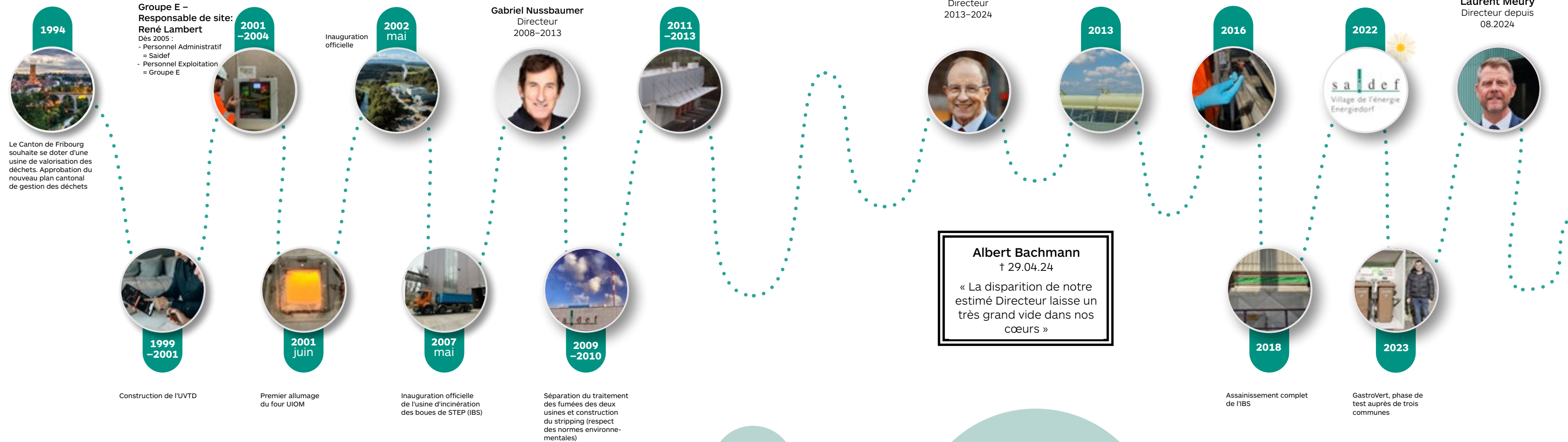
UIOM – Pompe d'eau d'alimentation et turbopompe

La pompe d'alimentation électrique et la turbopompe doivent être révisées, mais il est aussi envisagé de les remplacer ou d'optimiser leur fonctionnement. En raison des avancées technologiques depuis leur mise en service en 2001, les coûts d'entretien deviennent souvent prohibitifs, ce qui rend un remplacement plus avantageux.



SOUVENONS-NOUS

Moments clés de notre histoire



Albert Bachmann
† 29.04.24
« La disparition de notre estimé Directeur laisse un très grand vide dans nos cœurs »

Nos présidents

Jean Deschenaux
Président
2000-2006

Philippe Viridis
Président
2006-2009

Albert Bachmann
Président
2009-2013



Claude Gremion
Président
2013 à ce jour

Statistiques de visite



Cosedec



MEMODéchets



Statistiques Animations scolaires



Téléchargez l'App Expertri



Rapports Maintenance Révision



Vidéo GastroVert®



Statistiques émissions



Évolution de l'activité



Organigramme



Rapport sur liseuse



Timeline «Souvenons-nous»



Charte Valeurs - Visions



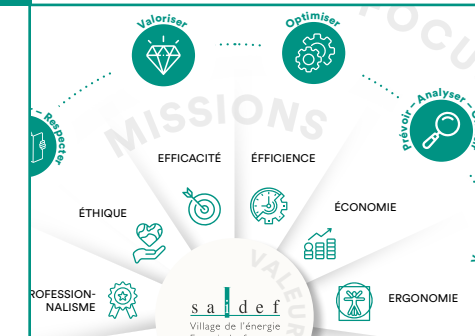
Statistiques Personnel



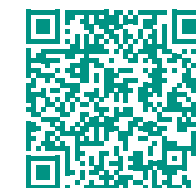
Fonctionnement Village de l'énergie



Indicateurs financiers



Formations



s a i d e f

Village de l'énergie
Energiedorf

Saidef SA

Rte de Châtillon 70 CH-1725 Posieux
T +41 26 409 73 33 - info@saidef.ch



Visite Saidef

